

# Portraits de nuit

Lépidoptères hétérocères de la région  
de Taillebourg et plus généralement du  
Centre-Ouest



*Marc Carrière*

Éditions Les-Snats

Collection Pense-bêtes

*Marc Carrière*

# **Portraits de nuit**

## **Lépidoptères hétérocères de la région de Taillebourg et plus généralement du Centre-Ouest**

**Livre électronique (pdf)**

**Éditions Les-Snats**

**Collection Pense-bêtes**

**© 2020, éditions Les-Snats, 17350 Taillebourg (France)**

**ISBN : 979-10-92255-01-0**

**Tous droits réservés**

### **Référence bibliographique à utiliser :**

Carrière M., 2020 - Portraits de nuit. Lépidoptères hétérocères de la région de Taillebourg et plus généralement du Centre-Ouest. Livre électronique (pdf). Éditions Les-Snats (Taillebourg, 17), collection Pense-bêtes : II+69 p.

**Éditions Les-Snats - 17 rue des Renaudins - 17350 Taillebourg**  
[les-snats@wanadoo.fr](mailto:les-snats@wanadoo.fr)  
[www.les-snats.com](http://www.les-snats.com)

## AVANT-PROPOS

Une ampoule à spectre ultra-violet de 160 watts, installée sur la terrasse ou dans le jardin et branchée régulièrement entre mars et novembre. Voilà en gros le cadre méthodologique de ce petit recueil de données sur les papillons de nuit, cumulées sur quelques années, et complété par diverses observations réalisées pour la plupart en Charente-Maritime, ou dans les départements voisins. Pas de piégeage, pas de mise en collection d'individu ou d'examen des *genitalia*, technique barbare consistant à prélever les pièces reproductrices après arrachage de l'extrémité de l'abdomen... juste l'attractivité de la lumière, et un reflex équipé d'un flash annulaire...

Un peu plus de 300 espèces sont présentées dans *Portraits de nuit*, en commençant par les familles les plus spectaculaires (Ecailles, Sphinx...) pour finir par les deux groupes les plus complexes : Noctuelles et Géomètres. Quelques exemples de micro-lépidoptères, fréquemment observés à la lampe, ont été rajoutés en fin d'ouvrage pour illustrer les principales familles de ce groupe faunistique complexe. La nomenclature scientifique a été mise à jour sur la base du référentiel Taxref du Muséum National d'Histoire Naturelle (version v13.0 de décembre 2019), qui intègre d'importants changements dans l'ancienne famille des Noctuidés. De brèves indications sur la période de vol, l'écologie ou les plantes-hôtes sont mentionnées pour la plupart des espèces, toutes photographiées sans capture.

*Portraits de nuit* est donc une sorte d'inventaire informel des papillons nocturnes de la région de Taillebourg, cumulé sur une dizaine d'années, non exhaustif car réalisé au gré des soirées de temps libre, mais représentant un échantillonnage déjà significatif des principales espèces d'hétérocères du Centre-Ouest. L'objectif de cette publication est de donner, par l'image, quelques clés pour découvrir ou mieux connaître les principaux représentants de ce groupe d'insectes, rarement pris en compte dans les études réglementaires, et qui intéresse encore aujourd'hui très peu de naturalistes professionnels ou amateurs.

# SOMMAIRE



Les Ecailles (*Erebidés, Arctiinés*).....3-6



Les Sphinx (*Sphingidés*).....7-9



Bombyx et feuilles mortes (*Lasiocampidés*).....10-13



Les Paons de nuit (*Saturnidés*).....14



Les Liparides (*Erebidés, Limantriinés*).....15



Drépanes et Thyatirines (*Drepanidés*).....16-17



Le Cossus et la Coquette (*Cossidés*).....18



Les Hépiales (*Hépiidés*).....19

Les Limacodides (*Limacodidés*).....19



Les Notodontes (*Notodontidés*).....20-22



Les Processionnaires (*Notodontidés, Thaumetopoeinés*)...23



Les Noctuelles (*Erebidés, Noctuidés, Nolidés*).....24-43



Les Phalènes (*Géométridés*).....44-58



Quelques «Micros» (*Pyralidés, Crambidés, etc*).....59-63

## Les Ecailles



Famille des Erebidés  
Sous-famille des Arctinés

Les Ecailles forment un groupe de papillons de nuit assez diversifié, aux couleurs souvent vives et contrastées. Leurs chenilles sont hirsutes, couvertes de longs poils serrés.



### L'Ecaille martre (*Arctia caja*)

Dessus brun foncé entrecoupé de larges lignes blanches en réseau. Ailes du dessous rouge avec de gros points noirs. Assez commun en été dans toute la région. La chenille porte de longues soies noires et grises sur le dos, et rousses sur le ventre, avec des petits points blancs (stigmates) sur le côté.



### L'Ecaille fermière (*Arctia villica*)

Dessus noir avec des taches arrondies blanchâtres, ou parfois jaunâtres. Les ailes arrières ont la couleur du jaune d'œuf, avec une bordure et quelques petits points noirs. L'Ecaille fermière se repose dans la journée au sein de la végétation basse, où il est assez facile de la débusquer. Elle est également assez commune dans la région, mais un peu plus précoce que l'Ecaille martre.



### L'Ecaille chinée (*Euplagia quadripunctaria*)

Elle se distingue par ses zébrures blanches sur fond noir. Les ailes du dessous sont rouges avec quatre gros points noirs. C'est une espèce assez commune dans toute la région, mais qui est considérée comme étant menacée en Europe (inscrite à la Directive Habitats). A la lumière des données récentes, il semble cependant que seule la sous-espèce de l'île de Rhodes soit réellement menacée en Europe (sous-espèce endémique). Vole de juin à août.



La couleur vive des ailes inférieures est sensée mettre en garde les prédateurs vis-à-vis de la toxicité du papillon. Il existe une forme aux ailes inférieures jaunes, localisée en Bretagne et en Normandie.



## Les Écailles



Famille des Erebidés  
Sous-famille des Arctinés

### L'Écaille marbrée écarlate (*Callimorpha dominula*)



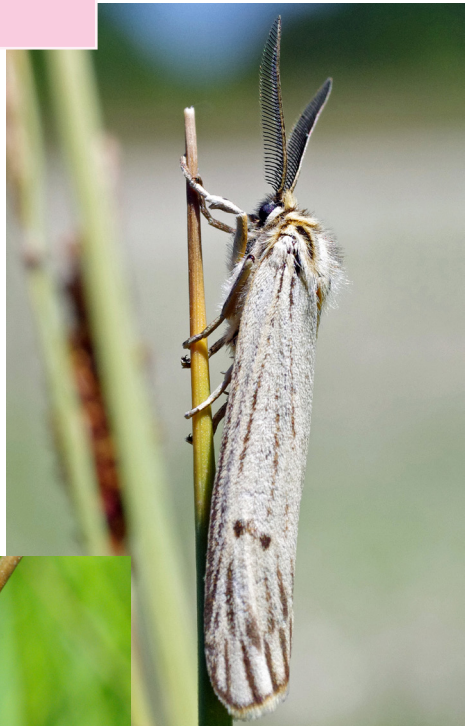
Dessus noir avec des reflets verdâtres, et des taches blanches ou plus ou moins orangées. Les ailes du dessous sont rouges, avec des taches noires irrégulières. Cette espèce est la moins commune des écailles noires et blanches de la région. Elle est classée sur la liste rouge des papillons de nuit pour le Poitou-Charentes, et a beaucoup régressé au cours du XXème siècle. Elle s'observe principalement autour des berges boisées des rivières, entre juin et août. Chenilles en avril, après avoir hiberné dans les premiers stades larvaires.



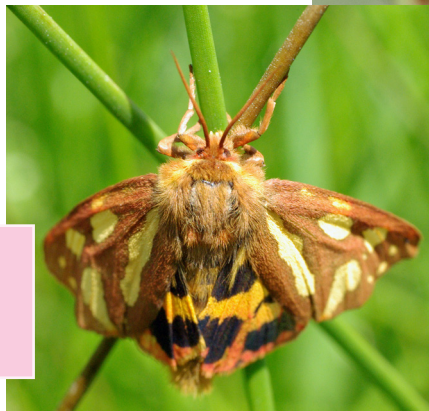
### L'Écaille striée (*Spiris striata*)



Espèce réputée thermophile, des milieux secs (pelouses, landes et prairies sèches), où elle passe facilement inaperçue. Vole entre mai et septembre, les mâles fréquemment en plein jour. Ces derniers ont généralement les nervures et le point discal noir plus nettement marqués que les femelles. Assez commun à peu commun.



### L'Écaille civique (*Hyporaia testudinaria*)



Fréquente divers milieux, humides ou non, et vole plutôt en fin de nuit, jusqu'au lever du soleil, pendant les mois de mai et juin. Semble peu commune dans la région.

## Les Écailles



Famille des Erebidés  
Sous-famille des Arctinés

### La Goutte-de-sang (*Tyria jacobaea*)



Espèce commune dans les friches et les jachères, mais en régression dans de nombreuses régions. L'adulte, aux ailes rouges et noires ne doit pas être confondu avec les Zygènes. La chenille s'observe facilement en été sur les tiges de Sénéçon.

### La Bordure ensanglantée (*Diacrisia sanio*)

Facile à reconnaître à ses ailes jaunes ou orangées, cernées d'une bordure rouge sang. Les deux paires d'ailes portent, dans leur partie centrale, une tache circulaire sombre. Cette écaille est assez commune dans toute la région, dans les zones de marais et les prairies plus ou moins humides. Elle apparaît une première fois en fin de printemps (mai-juin), puis au cours de l'été (août).



### L'Écaille cramoisie (*Phragmatobia fuliginosa*)

Commune dans les friches et les jardins, dans toute la région. Les ailes brunes, avec un petit point noir au centre, contrastent avec la couleur rose carmin des ailes inférieures. Cette coloration vive serait associée par les prédateurs au caractère toxique du papillon.

### L'Écaille tigrée (*Spilosoma lubricipeda*)



Fond blanc ou blanc-crème piqueté de points noirs. Commune dans les friches et les jardins, entre avril et août.

### L'Écaille-lièvre (*Spilarctia lutea*)



Fond jaune chamois avec une seule ligne de points noirs. Dans les mêmes milieux, entre mai et août.

### La Gentille (*Utetheisia pulchella*)

Très facile à reconnaître à ses ailes rouge vif mouchetées de nombreux points noirs. La Gentille est une espèce méditerranéenne qui migre parfois vers le Nord. Elle est occasionnelle en été en région Poitou-Charentes, mais ne semble pas avoir été observée récemment en Vendée.



## Les Ecailles



Famille des Erebidés  
Sous-famille des Arctinés

### La Rosette (*Miltochrista miniata*)

La Rosette se reconnaît aisément à ses ailes orangées signées d'un dessin en forme de zigzag. La marge des ailes est souvent plus foncée, mais ce contraste s'estompe chez les individus âgés. Commun dans toute la région, dans des milieux variés mais souvent près des lisières. Juin à août.



### La Souris (*Paidia rica*)



Ailes gris souris à brunâtre, avec des lignes de points noirs. Assez commun.



### La Lithosie muscerde (*Pelosia muscerda*)

Ailes gris-brun, avec des taches noires allongées, qui lui valent parfois le surnom de Lithosie crotte de souris. Assez commune, mais en régression du fait de l'altération des zones humides. La Lithosie des roselières (*Pelosia obtusa*), espèce proche plus rare, existe également dans la région.

### La Lithosie quadrille (*Lithosia quadra*)



Le mâle a les ailes grises, plus claires dans le dernier tiers, avec une coloration orange très prononcée à l'avant. La femelle est jaune, avec quatre gros points noirs bien marqués. Comme pour les autres Lithosies, la chenille vit aux dépens des lichens. L'adulte vole de juin à octobre, généralement à proximité des milieux boisés.

### Le Manteau jaune (*Eilema sororcula*)



Ailes uniformément jaune orangé vif. Les manteaux (genre *Eilema*) forment un groupe difficile à identifier. Une petite dizaine d'espèces dans la région.

### Le Manteau à tête jaune (*Eilema complana*)



Bord de l'aile, tête et extrémité de l'abdomen jaune orangé. Souvent à proximité des vallées boisées. Juin à octobre.



# Les Sphinx



Famille des Sphingidés

Papillons de taille moyenne à grande, dont la forme générale rappelle celle d'un avion. Les Sphinx apprécient les régions chaudes, et sont plus nombreux dans le sud. Certaines espèces sont migratrices, comme le Sphinx du liseron, capable de parcourir plusieurs milliers de kilomètres depuis les zones tropicales. Les chenilles sont généralement munies d'une corne à l'arrière du corps.

## Le Moro-Sphinx (*Macroglossum stellatarum*)

C'est le Sphinx le plus courant dans le Centre-Ouest, et le plus facile à voir. Il est actif pendant la journée, et pratique le vol stationnaire devant les fleurs, d'où son surnom d'oiseau-mouche. Il fréquente des habitats variés, avec une certaine prédilection pour les jardins bien fleuris, où il recherche plus particulièrement les corolles de couleur bleue ou violacée. Dans le Centre-Ouest, le Moro-Sphinx est surtout migrateur, mais il peut hiverner dans les départements méridionaux, et voler ensuite jusqu'en juin. Les migrants s'observent également entre août et octobre, lors du retour vers le sud.



## Le Grand Sphinx de la vigne (*Deilephila elpenor*)



Ce Sphinx se reconnaît facilement à ses ailes en fuseau, et à ses bandes longitudinales rose vif. C'est une espèce crépusculaire et nocturne, assez commune dans tout le Centre-Ouest, qui vole en mai-juin, puis à nouveau entre juillet et septembre. La chenille est équipée d'un petit aiguillon, et de deux paires de faux yeux (ocelles), sensés décourager les prédateurs qui la confondraient avec un petit serpent.

## Le Petit Sphinx de la vigne (*Deilephila porcellus*)

Le Petit Sphinx de la vigne se différencie du précédent par sa taille inférieure, et par ses ailes plus arrondies et plus sinueuses. Il est également crépusculaire et nocturne, avec les mêmes périodes de vol entre mai et septembre. C'est une espèce assez commune dans toute la région, mais qui se raréfie au nord de la Loire.



## Les Sphinx



Famille des Sphingidés

### Le Sphinx du Peuplier (*Laothoe populi*)

Sphinx de belle taille (7 cm) reconnaissable à ses ailes parcourues de veines claires. Commun dans tout le Centre-Ouest mais généralement peu abondant. Actif d'avril à juin, puis de juillet à septembre.



### Le Sphinx du Tilleul (*Mimas tiliae*)

Papillon assez variable, avec normalement une bande marron chocolat au milieu de l'aile, qui est parfois divisée en deux taches. Commun dans toute la région, même dans les secteurs urbanisés, où il trouve facilement ses plantes-hôtes (tilleul, orme, bouleau...). Vole de mi-mai à mi-août, en deux générations successives.



### Le Sphinx du Troène (*Sphinx ligustri*)

Thorax noir, avec une étroite marge blanche. Ailes brunes, assez pointues, striées de lignes longitudinales noires. Espèce crépusculaire et nocturne, connue pour butiner les fleurs de Troène ou de Lilas, et de ce fait assez fréquente dans les jardins. Vole d'avril à août, chenilles entre juillet et septembre. Assez commun dans la région.





## Le Sphinx du Liseron (*Agrius convolvuli*)



Chenille fréquente sur les lisérons (genre *Convolvulus*). Thorax gris avec des lignes noires. Sa longue trompe lui permet de butiner les fleurs à corolle profonde. Juin à octobre. Puissant migrateur, capable de franchir la méditerranée puis les Alpes pour se répandre dans toute l'Europe.

## Le Sphinx gazé (*Hemaris fuciformis*)

Se reconnaît à son abdomen à segments brun-rouge entrecoupés de taches claires et à extrémité noirâtre. Les ailes sont translucides à nervures rougeâtres. Vole en pleine journée et s'observe souvent en butinage sur les fleurs de *Lychnis* et de *Silene*, surtout près des lisières ensoleillées. Période de vol: mai-août. Assez commun à peu commun dans la région.



## Le Sphinx Tête-de-Mort (*Acherontia atropos*)



Migrateur venu d'Afrique dont la chenille dépasse facilement les 10 cm. Se développe sur les Solanacés. Adulte entre juin et août.

## Le Sphinx de l'Euphorbe (*Hyles euphorbiae*)



Migrateur dont l'adulte est visible entre mai et août. Chenille sur les Euphorbes et les Mercuriales en automne. Peu commun.

## Bombyx et Feuilles-mortes



Famille des Lasiocampidés

Papillons robustes de taille moyenne à grande, souvent velus. La famille compte dix-huit espèces dans la région. Les chenilles portent des longs poils, et sont souvent urticantes.

### Le Bombyx du Chêne (*Lasiocampa quercus*)

Mâle brun avec une bande jaune en travers de l'aile, et un petit point blanc cerné de noir. La femelle est plus claire, avec une bande jaune moins étendue, et des points blancs plus gros. Assez commun dans la région. Le mâle est actif dans la journée par temps ensoleillé. Vole surtout en août. Les deux sexes sont attirés par la lumière.



### Le Bombyx du Trèfle (*Lasiocampa trifolii*)

Assez variable, avec une couleur de fond brune, et une bande claire plus ou moins bien marquée en travers de l'aile, en forme d'arc. La présence d'un point blanc cerné de brun, au milieu de l'aile, lui donne une ressemblance avec le Bombyx du Chêne. Ce dernier est cependant plus grand que le Bombyx du Trèfle (5 cm contre à peine 4 cm). Là aussi, le mâle est souvent actif pendant la journée. Assez commun dans la région (août-septembre).

### Le Bombyx de la Ronce (*Macrothylacia rubi*)



Dessus brun roux avec deux bandes blanches parallèles dans la partie centrale de l'aile. La femelle se reconnaît à son abdomen très volumineux. Le mâle peut également voler de jour. Commun dans toute la région, dans des milieux assez variés. Période de vol: principalement en mai et en juin.

Détail d'une ponte.



### Le Bombyx de l'Aubépine (*Trichiura crataegi*)



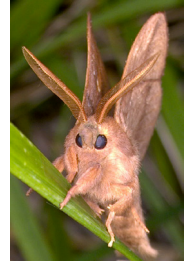
Fond gris clair, avec une bande plus foncée au milieu, cernée par deux lignes noires. Commun (automne).



## La Buveuse (*Euthrix potatoria*)



Couleur de fond brune avec des variations de jaune, et deux lignes foncées divergentes en travers de l'aile. La partie centrale de l'aile est marquée de deux points blancs, celui le plus proche du bord étant parfois peu visible. La Buveuse est assez commune dans les milieux humides de la région. Elle est active entre juin et août.



## La Feuille-morte du Chêne (*Gastropacha quercifolia*)



Au repos, ces papillons aux couleurs brun-fauve replient leurs ailes en toit au-dessus du corps, mimant ainsi une feuille morte. En pratique, il est peu probable que cette analogie de forme leur serve de camouflage, car le papillon est adulte en été, au moment où les feuilles sont encore bien vertes sur les arbres... L'analogie avec une feuille est néanmoins renforcée par la forme pointue du museau, qui rappelle la petite tige (pétiole) située à la base de la feuille. Autrefois commun dans les vergers, en régression.

## La Feuille-morte du Peuplier (*Gastropacha populifolia*)

Se distingue de l'espèce précédente par une coloration plus jaune, et le bord des ailes moins profondément denté. La Feuille-morte du Chêne a également trois lignes transversales sombres sur les ailes, alors que ces lignes semblent dispersées en taches désordonnées chez la Feuille-morte du Peuplier. Vole de juin à septembre (peu commun).





## Chenilles

### Le Bombyx du Chêne (*Lasiocampa quercus*)



Chenille densément couverte de poils grisâtres, avec des bandes transversales noires sur le dos, et des touffes de poils blanchâtres alignées sur les côtés. Visibles entre la fin mars et la fin juin, dans des milieux assez variés. Assez commun

### Le Bombyx du Trèfle (*Lasiocampa trifolii*)



Chenille hirsute, avec une pilosité rousse très dense sur le dos, qui masque la couleur noire du corps. La pilosité prend une couleur grisâtre sur les flancs. La chenille s'observe surtout en mai et juin, dans des habitats très variés (prairies et friches sèches à humides, lisières...).



### Le Bombyx de la Ronce (*Macrothylacia rubi*)

Corps couvert de long poils brun foncé, avec des lignes orangées discontinues en travers de chaque segment. Ces lignes s'estompent sur les chenilles âgées, qui paraissent moins contrastées. Chenille d'août à octobre.



### La Buveuse (*Euthrix potatoria*)



Dos bleu gris ponctué de touffes de poils noirs, bordé d'une ligne dorée.

### La Livrée des prés (*Malacosoma castrense*)



Brun-roux bordé de bleu, taché de noir. Rare

### Le Bombyx à livrée (*Malacosoma neustria*)



Lignes blanches, orange et noires. Assez commun.



**Chenilles de laineuses**

Ces chenilles vivent en groupe dans une poche de soies. Elles deviennent ensuite solitaires et se dispersent avant la métamorphose.

**La Laineuse du Cerisier (*Eriogaster lanestris*)**



Autrefois fréquente dans les haies et les broussailles, la Laineuse du Cerisier semble avoir régressé sous l'effet des méthodes modernes d'entretien des haies (épareuses).

**La Laineuse du Prunellier (*Eriogaster catax*)**



Espèce assez rare, plus commune au sud de la France, protégée sur le territoire national et inscrite à l'annexe 2 de la Directive Habitat (intérêt communautaire).



*catax*

Les chenilles de ces deux espèces se distinguent par les taches blanches, petites et formant des petits ponts chez *catax*, larges et en forme de U chez *lanestris*.



*lanestris*

## Les Paons de nuit



Famille des Saturnidés

Les Paons de nuit se distinguent par les taches rondes pupillées (ocelles) qui rappellent un œil de Paon. La famille des Saturnidés compte trois espèces dans la région.

### Le Grand Paon de nuit (*Saturnia pyri*)



C'est le plus grand papillon d'Europe, avec une envergure comparable à une main de collégien. Assez commun dans les zones boisées, les parcs et les jardins, de la mi-avril à la fin mai. Les chenilles se développent sur différentes essences forestières, et sur les arbres fruitiers, sans pour autant y effectuer des dégâts importants.

### Le Petit Paon de nuit (*Saturnia pavonia*)



### Le Hachette (*Aglia tau*)

Ailes orange vif, délimitées par une ligne noire, avec quatre ocelles pupillés de blanc. Vole en plein jour (mâle), en avril-mai. Espèce forestière au vol rapide, peu commune dans la région.



Le Petit Paon de nuit est une version réduite du Grand Paon de nuit, en plus clair et plus contrasté. Le mâle vole souvent en plein jour, en général pendant les heures matinales. La chenille est remarquable par sa couleur verte, et ses verrues jaunes et noires hérissées de soies. L'adulte s'observe près des zones boisées en avril et mai. Assez commun dans la région, mais rarement abondant.



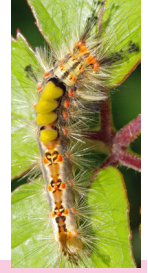
## Les Liparides



Famille des Erebidés  
Sous-famille des Lymantriinés

Famille de papillons surtout représentée dans les zones tropicales de l'Ancien Monde, qui ne compte que vingt espèces en France, dont une dizaine dans le Centre-Ouest. Les mâles de Liparides se reconnaissent à leurs antennes en forme de peigne, qui leur donne parfois un air de diablotin. Les chenilles portent des touffes de poils réunis en pinces. Elles se nourrissent à partir d'arbres ou d'arbustes, sur lesquels elles occasionnent parfois de sérieux dégâts.

**L'Etoilée**  
(*Orgyia antiqua*)



### Le Disparate (*Lymantria dispar*)



Assez commun dans la région, mais rarement abondant au point de provoquer des dégâts significatifs sur les arbres (chênes, peupliers, fruitiers...). La femelle, inapte au vol, est plus claire que le mâle, parfois presque blanche. Elle dépose ses œufs en plaque et les recouvre d'un duvet fait avec les poils de son abdomen.



La chenille porte des verrues de couleur disposées par deux, bleues à l'avant et rouges à l'arrière.

### La Patte étendue (*Calliteara pudibunda*)

Assez commune en fin de printemps (mai-juin). Au repos, elle étend ses pattes en avant du corps en formant une sorte de V au-dessus de la tête. Facilement attirée par la lumière, parfois par un simple plafonnier de voiture.



### Le L noir (*Arctornis l-nigrum*)

Ce papillon aux reflets verdâtres s'identifie facilement par la lettre L inscrite en noir sur ses ailes. Près des secteurs boisés (été).



### Le Cul-brun (*Euproctis chrysorrhoea*)



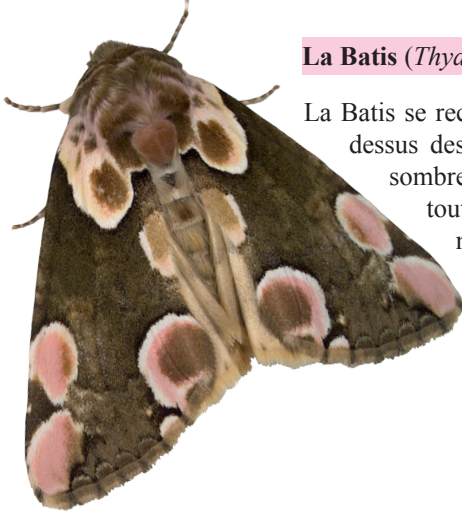
Commun dans la région en début d'été. Les chenilles sont urticantes. Elles peuvent occasionner des dégâts sur les arbres fruitiers.

## Drépanes et Thyatirines



Famille des Drépanidés  
Sous-famille des Thyatirinés

Papillons de nuit généralement de taille moyenne, aux ailes souvent anguleuses. Les Thyatirines (sous-famille des Thytirinés) se rapprochent par leurs formes des Noctuelles, alors que les Drépanes (sous-famille des Drépaninés) ressemblent plutôt à des Géomètres. Une quinzaine d'espèces en France, la plupart visibles dans la région.



### La Batis (*Thyatira batis*)

La Batis se reconnaît très facilement à ses larges taches roses sur le dessus des ailes, qui contrastent avec la couleur de fond brun sombre du papillon. C'est une espèce assez commune dans toute la région, mais rarement abondante. Sa chenille se nourrit de feuilles de Ronce ou de Framboisier selon les régions (plantes-hôtes du genre *Rubus*). L'adulte vole du mois d'avril à la fin du mois d'août.

### La Double-ligne (*Ochropacha duplaris*)



Les deux petits points noirs au milieu des ailes et la couleur générale grisâtre du dessus sont les caractéristiques de la Double-ligne, qui est parfois surnommée le Bipoint. C'est une espèce peu commune dans la région. Elle se rencontre surtout à proximité des vallées boisées, où poussent les aulnes et les peupliers qui servent habituellement de nourriture à la chenille. Période de vol : surtout l'été.

### La Ratissée (*Habrosyne pyritoides*)



La Ratissée présente une livrée très particulière, avec la partie avant des ailes qui semble avoir été pelée. L'arrière des ailes porte des dessins en forme de zigzags, sur fond roux vif. C'est une espèce peu commune dans la région, active en été. Comme la Batis, sa chenille s'alimente sur les Ronces (plantes du genre *Rubus*).

### La Rieuse (*Polyplocia ridens*)



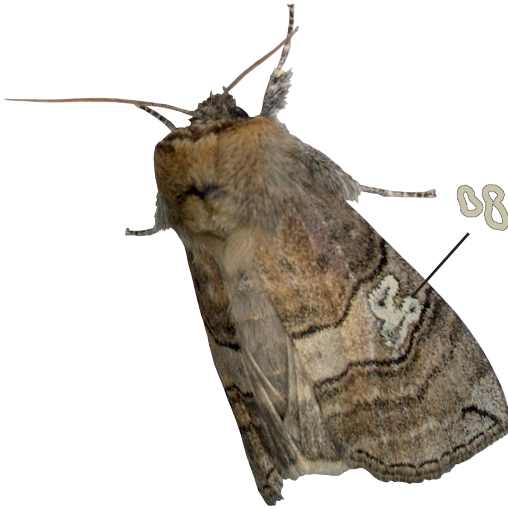
Papillon d'aspect grisâtre à reflets légèrement verdâtre, avec deux petites taches ovales au milieu des ailes. La Rieuse est une espèce assez répandue, mais peu abondante. Elle s'observe surtout au printemps, à proximité des secteurs boisés. Sa chenille se nourrit au dépend des chênes.

## Drépanes et Thyatirines

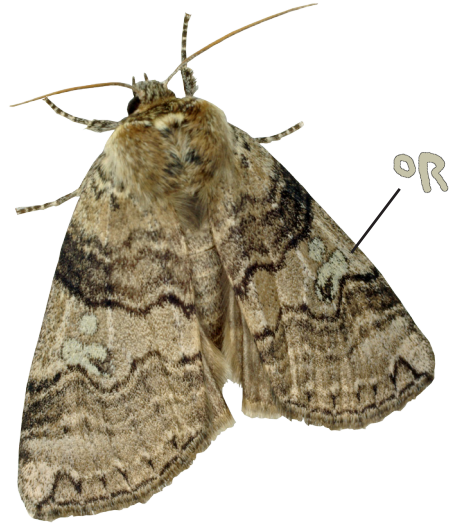


Famille des Drépanidés  
Drépaninés & Thyatirinés

### L'Octogésime (*Tethea ocularis*)



### L'Or (*Tethea or*)



L'Octogésime et l'Or sont deux espèces très proches. Elles se distinguent par les marques beiges que portent les ailes, qui dessinent les chiffres «08» chez *ocularis*, et les lettres «OR» chez l'espèce *or*. Chez cette dernière, les lignes noires sont également plus sinueuses. L'Octogésime semble être l'espèce la plus commune dans la région.

### La Diluée (*Cymatophorina diluta*)

La Diluée ressemble aux deux espèces précédentes, mais sans les taches beiges, et avec une bande brune soulignée de noir en travers des ailes. L'adulte se rencontre surtout en automne. Il ne semble pas abondant dans la région, voire plutôt rare dans le sud du Poitou-Charentes. Les chenilles se nourrissent à partir des feuilles de chênes.



### La Recourbée (*Drepana curvatula*)



Ailes recourbées en forme de faux, typique des Drépanes. Plusieurs espèces proches dans la région, difficiles à distinguer.

### La Petite Epine (*Cilix glaucata*)



Papillon de petite taille qui, lorsqu'il est posé, ressemble à une crotte d'oiseau. Assez commun dans toute la région, dans des milieux assez variés (haies, lisières, vergers, jardins). Vole entre mai et septembre. La chenille se développe sur divers arbustes de la famille des Rosacées (Prunellier, Aubépine, Pommier, Ronces...).

## Le Cossus et la Coquette



Famille des Cossidés

Papillons assez robustes dépourvus de trompe. Leurs chenilles vivent à l'intérieur des végétaux, où elles forent des galeries. Cette famille compte sept espèces en France, mais deux seulement sont courantes dans la région.

### Le Cossus gâte-bois (*Cossus cossus*)



Le Gâte-bois est assez commun dans la région, sans être toutefois abondant. C'est un papillon plutôt massif, aux ailes brunes et blanches entrecoupées de stries noires. La chenille se développe sous l'écorce des arbres, où elle entreprend de creuser une galerie. Les fruitiers sont parfois infectés dans les vergers. Ils exultent alors une odeur spécifique (vinaigre de bois). La présence du Gâte-bois peut aussi se révéler par des petits tas de granulés rouges au pied des arbres, qui

correspondent à un mélange d'excréments et de sciures. Les attaques se portent en général sur des arbres déjà affaiblis, où la sève circule mal. L'adulte est visible entre début juin et fin juillet.

### La Coquette (*Zeuzera pyrina*)

Egalement assez commun dans la région, sans être abondant. La Coquette présente une livrée remarquable, blanche ponctuée de nombreuses taches noires. Le dessus du thorax porte des marques noires qui peuvent fusionner pour donner l'aspect de salissures. Le mâle se remarque à ses antennes en forme de peignes (pectinées). Comme le Gâte-bois, la Coquette s'attaque aux fruitiers, notamment aux pommiers et poiriers. La larve



creuse des galeries dans le bois, ce qui affaiblit les arbres, qui deviennent ensuite plus vulnérables à l'attaque d'autres prédateurs. L'adulte ne semble pas s'alimenter, et ne vit que quelques jours, le temps d'assurer la reproduction de l'espèce. Période de vol: juin à août.

## Les Hépiales



Famille des Hépialidés

Papillons de taille moyenne, aux antennes courtes, dont les ailes sont repliées au repos le long du corps. Neuf espèces en France, dont deux seulement assez communes, et présentes dans la région.

### La Louvette (*Korscheltellus lupulinus*)



### La Sylvine (*Triodia sylvina*)



La Louvette et la Sylvine ont sensiblement la même taille, et présentent le même aspect général: couleur de fond brun ocre, avec deux lignes blanches formant une sorte d'accent circonflexe, et un petit trait blanc centré près du bord de l'aile. Ce petit trait blanc est courbe chez la Sylvine, et presque rectiligne chez la Louvette. Les traits blancs sont généralement doublés d'une large ombre grise chez la Sylvine. En pratique, les occasions de confondre les deux espèces sont rares, car la Louvette est printanière (avril-mai), alors que la Sylvine est plutôt estivale ou automnale (août-septembre), avec très occasionnellement une génération supplémentaire en mai.

### L'Hépiale du Houblon (*Hepialus humuli*)

Rare dans la région. Ailes blanc argenté (mâle), ou jaune pâle (femelle). Contrairement aux autres Hépiales, c'est la femelle qui vole à la recherche du mâle, et non l'inverse. Espèce crépusculaire (fin de printemps, début d'été).



## Les Limacodides

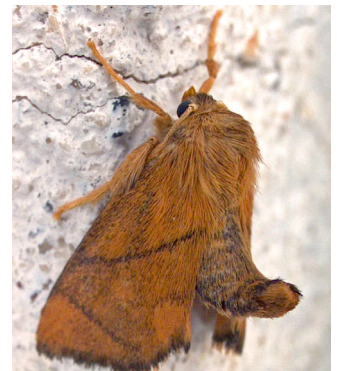


Famille des Limacodidés

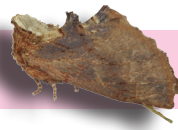
Famille de papillons essentiellement tropicale, avec seulement deux espèces dans la région, dont une seule assez commune:

### La Tortue (*Apoda limacodes*)

Papillon de taille modeste (20 mm), de couleur brun-orangé, avec deux lignes formant presque un triangle sur la partie arrière de l'aile. Lorsqu'elle est posée, la Tortue a l'habitude de recourber vers le haut son abdomen, ce qui lui donne une posture très caractéristique. L'adulte vole en juin et juillet, à proximité des secteurs boisés. Il est assez fréquent dans la région, mais jamais abondant.



## Les Notodontes



Famille des Notodontidés

Papillons de taille moyenne, proches de la famille des Noctuelles (Noctuidés). Une quarantaine d'espèces en France, dont vingt-cinq environ dans le Centre-Ouest. Au repos, les Notodontes portent souvent une crête au milieu du dos.

### Le Museau (*Pterostoma palpina*)

Commun dans toute la région. Le bord des ailes porte une protubérance qui forme une crête, lorsque le papillon est posé ailes jointes. Le Museau doit son nom aux appendices très allongés qu'il porte en avant de la tête (palpes labiaux).



### La Crête-de-Coq (*Ptilodon capucina*)



Assez commun, sans être abondant. Ailes brunes avec une zone plus foncée, qui correspond à la crête quand le papillon est posé.

### Le Capuchon (*Ptilodon cucullina*)



Assez commun, mais moins fréquent que la Crête-de-Coq. Ailes brunes, parcourues par des lignes foncées, avec une large zone blanche décolorée à l'extrémité de l'aile. Vole entre mai et août dans les secteurs boisés, comme la Crête-de-Coq, mais plutôt sur calcaire.

### Le Dragon (*Harpyia milhauseri*)

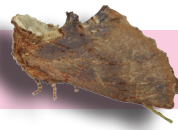
Ailes grises nuancées de jaune, avec des taches noires allongées sur les marges, et des nervures sombres bien marquées. Assez commun dans toute la région, dans les massifs boisés et aux alentours. L'adulte vole entre avril et septembre, mais semble plus régulier en été.



### La Timide (*Peridea anceps*)

Ailes grises un peu verdâtres, avec des taches jaunes à brun-rouille, et des nervures noires bien marquées. La Timide vit dans les secteurs boisés, de préférence bien exposés. Elle est active au printemps, entre avril et juin, et pourrait occasionnellement développer une seconde génération en été. Les chenilles se nourrissent de feuilles de chênes, puis effectuent leur métamorphose à l'abri dans la litière du sol.

## Les Notodontes



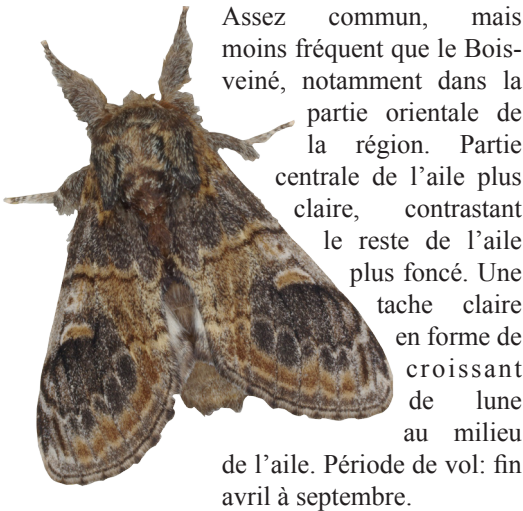
Famille des Notodontidés



### Le Bois-veiné (*Notodonta ziczac*)

Ailes de couleur chamois, avec une ombre foncée à l'arrière, délimitée par un trait noir en arc de cercle. Le Bois-veiné fréquente les lieux boisés plus ou moins humides, mais peut aussi s'adapter aux parcs urbains. Il vole de la fin du mois de mars jusqu'au début octobre. C'est un Notodonte fréquent dans toute la région, mais rarement en nombre au même endroit.

### Le Dromadaire (*Notodonta tritophus*)



Assez commun, mais moins fréquent que le Bois-veiné, notamment dans la partie orientale de la région. Partie centrale de l'aile plus claire, contrastant le reste de l'aile plus foncé. Une tache claire en forme de croissant de lune au milieu de l'aile. Période de vol: fin avril à septembre.

### Le Chameau (*Notodonta dromedarius*)



Couleur de fond des ailes assez variable, entre le gris clair et le brun plus ou moins foncé selon les endroits (mélanisme). Sur les individus clairs, les taches de couleurs rouilles et jaunâtres se dégagent de façon très visible. Assez commun dans la région, dans les secteurs boisés plutôt humides. Le Chameau vole entre avril et septembre.

### La Porcelaine (*Pheosia tremula*)

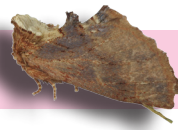


Ailes blanchâtres, avec une tache foncée sur le bord extérieur, et des lignes blanches qui ressortent sur fond noir. Assez commun dans la région, entre mai et septembre, près des vallées boisées. Il existe une espèce voisine, le Bombyx dyctéoïde (*Pheosia gnoma*), qui se distingue de la Porcelaine par une ligne blanche plus large au coin de l'aile.

### La Bucéphale (*Phalera bucephala*)



Facile à reconnaître avec ses deux taches jaunes arrondies à l'extrémité des ailes. La couleur de fond est grise, avec une partie plus claire vers l'intérieur. Ailes du dessous blanc jaunâtre. Fréquent près des zones boisées, dans toute la région. Période de vol: mai à août.



## L'Hermine (*Cerura erminea*)

Couleur de fond blanche, avec des lignes noires sinueuses, et des points noirs à l'avant des ailes et du corps. Assez commun dans la région, dans les bois humides (mai-août). Il existe une autre espèce proche de l'Hermine, mais plus rare dans la région: la Grande-queue fourchue (*Cerura vinula*), de couleur de fond plus grisâtre, avec le haut de l'abdomen strié de noir (critère visible seulement ailes écartées).



## La Harpye fourchue (*Furcula furcula*)



Ailes traversées par une bande grise encadrée par des lignes noires plutôt fines. Assez commun (avril-août). Espèce voisine: la Petite-queue fourchue (*Furcula bifida*) aux lignes noires plus épaisses.

## La Crénelée (*Gluphisia crenata*)



Fond gris avec une bande plus claire au centre, bordée par une ligne noire ondulée. Assez commun (avril-août), près des bois humides.

## La Demi-lune noire (*Drymonia ruficornis*)



## La Demi-lune blanche (*Drymonia querna*)



lune noire

lune blanche

Ces deux espèces ont un aspect général identique, avec des ailes de couleur grisâtre, parcourue de lignes transversales noires, soulignées de blanc. Elles se distinguent par la présence d'un petit trait noir en forme de quartier de lune chez *ruficornis*, trait qui prend l'aspect d'une tache blanche chez l'espèce *querna*. Dans la région, le genre *Drymonia* comprend deux autres espèces rares (*D. dodonea* et *D. velitaris*).



## Les Processionnaires



Famille des Notodontidés  
Sous-famille des Thaumetopoeinés

Les Processionnaires doivent leur nom au mode particulier de déplacement des chenilles, qui s'effectue en file indienne en une longue procession qui peut comprendre plus d'une centaine d'individus. A l'état larvaire, les Processionnaires vivent en communautés dans des cocons de soies, accrochés aux branches des arbres. Lorsqu'elles sont nombreuses, les chenilles peuvent défolier significativement les arbres sur lesquels elles vivent. Elles portent de longs poils urticants, qui peuvent provoquer de graves allergies (cutanées, respiratoires, ophtalmiques), chez les sujets sensibles.

### La Processionnaire du Pin (*Thaumetopoea pityocampa*)



La plus commune dans la région, notamment dans les zones littorales, plus riches en Pins. L'adulte vole en été (ne pas confondre avec la Demi-lune noire). Les processions s'observent surtout en début de printemps.

### La Processionnaire du Chêne (*Thaumetopoea processionnae*)

Elle est beaucoup moins commune dans la région que la Processionnaire du Pin, mais est aussi plus discrète, avec des nids de couleur brun grisâtre, qui se confondent aisément avec l'écorce du Chêne. Les mœurs des deux espèces sont comparables: adultes actifs en été, ne s'alimentant pas, à durée de vie très courte, chenilles groupées dans un cocon de soies, déplacements en processions. Les nids conservent leur caractère urticant pendant deux ou trois ans.



# Les Noctuelles



Famille des Noctuidés  
Sous-famille des Noctuinés

Très importante famille de papillons, avec 25 000 espèces dans le monde, 1 000 en Europe, 750 en France, et environ 350 dans le Centre-Ouest. Les Noctuelles sont des papillons assez difficiles à identifier, le plus souvent de taille moyenne, avec des couleurs ternes, grisâtres ou brunâtres peu contrastées. Les critères de détermination portent surtout sur la forme des ailes, plus ou moins allongées ou triangulaires, et sur les taches, les lignes et les stries qu'elles portent. Au repos, les ailes supérieures cachent celles du dessous, contrairement aux Géomètres, dont les quatre ailes sont généralement visibles. Les Noctuelles se répartissent en une vingtaine de sous-familles, dont la plus importante est celle des Noctuinés qui totalisent plus de la moitié des espèces de la région. Plusieurs sous-familles autrefois rattachées aux Noctuidés sont aujourd'hui incluses dans les Erébidés.

Papillon assez grand, très variable par sa couleur de fond, qui oscille entre le beige clair et le brun rouge foncé. Le plus souvent, les ailes ont une teinte brune, avec des parties plus claires sur les marges, et en dessous des taches en forme de haricot (lunules réniformes). Les marques noires près de l'angle arrière des ailes restent normalement visibles, quelle que soit la couleur de fond. Espèce commune dans toute la région, entre mai et septembre.

## Le Hibou (*Noctua pronuba*)



Chenille



Forme foncée



Forme claire

## Le Casque (*Noctua janthina*)



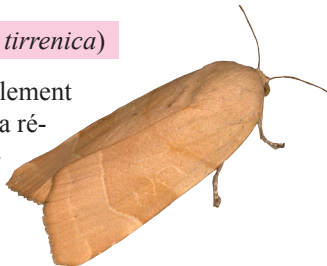
Coloration brune variable, avec des traits noirs plus ou moins marqués qui ressemblent à des coulures de peinture. Généralement une écharpe beige décolorée en arrière de la tête. Assez commun.

## La Suivante (*Noctua comes*)



## La Frangée méridionale (*Noctua tirrenica*)

Espèce méditerranéenne, actuellement répertoriée uniquement au sud de la région. Elle semble être en progression vers le Nord (indicateur de changement climatique?). Notée en septembre en Saintonge.



Coloration également variable, avec des formes plus ou moins foncées, et des lignes sombres plus ou moins marquées. La Suivante n'a pas de tache noire bien marquée à l'angle de l'aile comme chez le Hibou. Assez commune, de juin à novembre.

# Les Noctuelles



Famille des Noctuidés  
Sous-famille des Noctuïnés

## Le Point d'exclamation (*Agrotis exclamatoris*)

C'est la plus commune des Noctuelles du genre *Agrotis* dans la région. Elle se reconnaît aisément aux marques noires sur les ailes qui miment un point d'exclamation, et à son collier noir en arrière de la tête. La couleur de fond, généralement d'un brun plus ou moins foncé, peut varier du gris au roussâtre. Egalement appelée la Double tache, cette Noctuelle vole de fin avril jusqu'en août, avec cependant des effectifs moindres en été.



## La Moissonneuse (*Agrotis segetum*)

Autrefois suffisamment commune dans la région pour être considérée comme une espèce potentiellement nuisible aux cultures (choux, pois...). Elle est encore assez commune aujourd'hui, mais s'observe rarement en abondance. Le mâle se reconnaît facilement à ses longues antennes découpées comme les dents d'un peigne (pectinées). Période de vol: mai à octobre.



## La Noctuelle baignée (*Agrotis ipsilon*)

Comme la Moissonneuse, la Noctuelle baignée semble aujourd'hui moins fréquente qu'autrefois. C'est une grande espèce qui se distingue des autres *Agrotis* par la strie noire en dessous de la tache en forme de rein, et par les deux petits traits noirs en forme de flèche au-dessus de l'ombre circulaire à l'extrémité de l'aile. Période de vol: mai à novembre.

## La Noctuelle trapue (*Agrotis bigramma*)

Plus robuste que les autres espèces du genre *Agrotis*, avec une couleur de fond plutôt homogène, et des lignes et taches assez caractéristiques. Peu commune, mais plus abondante sur le littoral (fin d'été).



## La Noctuelle blessée (*Peridroma saucia*)

Coloration variable, souvent sombre, avec le bord externe des ailes plus clair. Assez commun dans la région.



# Les Noctuelles



Famille des Noctuidés  
Sous-famille des Noctuïnés

## Le C noir (*Xestia c-nigrum*)



Couleur de fond brun rouge plus ou moins foncé avec, au milieu de l'aile, une marque noire sur fond blanc mimant la lettre C. Commun dans la région, où les populations autochtones peuvent se voir renforcées par l'apport régulier de migrants. L'adulte s'observe entre fin avril, et début novembre.

## La Trimaculée (*Xestia xanthographa*)



## La Noctuelle à L double (*Eugnorisma glareosa*)

Fond des ailes gris rose, avec des marques noires anguleuses typiques. Assez commune dans les endroits humides



Facile à reconnaître à la marque blanche en forme de X aux deux-tiers de l'aile. C'est aussi un moyen mnémotechnique pour se rappeler du nom latin, les initiales étant inscrites sur les ailes. Commun dans toute la région, surtout dans la première moitié de l'automne.

## La Noctuelle putride (*Axylia putris*)

La Noctuelle putride se reconnaît à sa robe beige à brunâtre, striée de fines nervures longitudinales, et ponctuée de deux taches noirâtres bien visibles, à l'aspect de verrues. Elle est commune dans la région, dans une large gamme d'habitats. Vole de mai à septembre.



## Le Cordon blanc (*Ochropleura plecta*) et L'Agrotide à ventre blanc (*Ochropleura leucogaster*)



Le genre *Ochroplecta* comprend deux espèces proches dans la région: le Cordon blanc, très commun, et l'Agrotide à ventre blanc, rare et limité aux départements littoraux. Les deux espèces se distinguent par la tache ronde supérieure, plus large que le trait noir chez le Cordon blanc. Ce même trait noir est plus long chez *leucogaster*, où il dépasse la tache inférieure réniforme.





## Le Point blanc (*Mythimna albipuncta*)

Le genre *Mythimna* regroupe une quinzaine d'espèces dans le Centre-Ouest, dont la moitié est rare ou peu commune. Leur identification repose sur un examen minutieux des ornements des ailes supérieures (stries, points, lignes et ombres), et sur la couleur des ailes inférieures (plus ou moins enfumées). Le Point blanc est l'une des plus facile à déterminer avec, comme son nom l'indique, une marque blanche très visible. Commun dans toute la région.

## La Leucanie vitelline (*Mythimna vitellina*)

Fond des ailes jaunes orangé, qui deviendrait plus ou moins rougeâtre lors des années pluvieuses. Ces variations de couleur seraient liées à la vitesse de développement des chrysalides, les plus précoces donnant les formes les plus claires. Le mauvais temps, au contraire, induirait des formes foncées, à dominante rougeâtre. La Leucanie vitelline occupe des milieux variés, et se rencontre dans toute la région. Elle vole d'abord au printemps (mai-juin), puis à nouveau en fin d'été, jusqu'en novembre.



## La Leucanie orbicole (*Mythimna unipuncta*)



Elle se reconnaît à la forme anguleuse de ses ailes, dont l'angle externe est très aigu. Cet angle est coupé par une ombre grise, qui rejoint la grande strie sombre longitudinale. Espèce commune au sud de la région, migrant vers le Nord les années chaudes.

## Le L blanc (*Mythimna l-album*)



Strie blanche en forme de L, caractéristique. Assez commune.

## La Leucanie riveraine (*Mythimna riparia*)

M o i t i é  
sud de la  
France. Mai  
à octobre en  
deux géné-  
rations. Peu  
commune.



## La Noctuelle pâle (*Mythimna pallens*)

Fond jaune, parfois ochracé ou roussâtre, mais généralement pâle, avec des veines blanches qui ressortent en relief. Souvent deux points noirs peu marqués à l'arrière de l'aile, ce qui la distingue de la Leucanie paillée (*Mythimna stramina*), espèce voisine avec trois points noirs disposés en triangle. Commune.



# Les Noctuelles



Famille des Noctuidés  
Sous-famille des Noctuïnés

## La Conspicillaire (*Egira conspicillaris*)

La présence d'une petite crête, en arrière de la tête, fait ressembler cette Noctuelle à un Notodonte, lorsqu'elle est posée ailes fermées. La coloration noire est plus ou moins étendue selon les individus. Assez commune dans la région (avril-mai).



## La Gothique (*Orthosia gothica*)



Reconnaissable, même lorsque l'écaillure est très usée (papillons «rappés»), à la marque noire coudée sur le côté de l'aile. Cette marque est parfois incomplète, avec seulement la partie arrière, rectangulaire, ou au contraire très développée, et formant un C plutôt qu'un L. Commun (printemps).

## L'Orthosie variable (*Orthosia incerta*)

En dehors de la Gothique, les Orthosies (genre *Orthosia*) forment un groupe assez difficile d'identification. Contrairement aux Leucanies (*Mythimna*) qui sont essentiellement automnales, les Orthosies se développent dès le premier printemps, et volent pour la plupart entre février et mai. Cette Orthosie doit son nom à la forte variabilité de la couleur de fond des ailes, qui peut tirer sur le gris ou sur le brun. Parmi les caractères qui semblent constants, on peut noter la présence de petites taches ombrées, espacées le long de la ligne claire qui traverse l'arrière des ailes. Commune dans toute la région, dès le début du mois de mars.



## L'Orthosie du Cerisier (*Orthosia cerasi*)

L'Orthosie du Cerisier, et l'Orthosie gracile se ressemblent et sont toutes deux variables. Chez *cerasi*, les taches rondes du milieu de l'aile sont très proches, jusqu'à se rejoindre. Le bout des pattes semble toujours noir. Commun.



## L'Orthosie gracile (*Orthosia gracilis*)



Varie du gris clair au brun rougeâtre. Les taches circulaires du milieu de l'aile sont plus espacées, et surmontent une ligne pointillée courbe formée de points noirs. Moins commun que *cerasi* (avril-mai).

# Les Noctuelles



Famille des Noctuidés  
Sous-famille des Noctuïnés

## La Maure (*Mormo maura*)

La Maure est également appelée la Lychénée des ponts, en raison de son habitude à fréquenter les ouvrages d'art, anciens ou modernes. Elle s'introduit également dans les caves des habitations, où elle recherche obscurité et humidité. C'est une Noctuelle de grande taille, commune dans toute la région, qui vole depuis la fin du printemps jusqu'au début de l'automne.



## La Meticuleuse (*Phlogophora meticulosa*)



Ressemble un peu à un Sphinx, avec ses ailes très allongées à l'arrière. Autrefois considérée comme une espèce très commune, la Meticuleuse semble être moins abondante aujourd'hui. Elle fréquente des milieux très divers, et s'observe entre le mois de mai et le début novembre.

## L'Arrochère (*Trachea atriplicis*)



Ailes d'un beau vert, avec une marque anguleuse blanche bien visible. Commune près des habitations (mai à septembre).



## La Noctuelle du Maïs (*Sesamia nonagrioides*)

Ressemble un peu à une Leucanie (genre *Mythimna*), mais avec un liseré noir sur la marge arrière de l'aile. Autrefois limitée à la région méditerranéenne, cette Noctuelle a progressé sur tout le centre-ouest, sans doute en rapport avec l'extension du maïs.



Vert gris, avec des bandes sombres, et des lignes blanches ondulées. Assez commune dans toute la région. Vole en été.

## La Noctuelle du Camerisier (*Polyphaenis sericata*)

## La Noctuelle cythérée (*Thalpophila matura*)



Fond plus ou moins variable, mais ligne blanche doublée de noir normalement visible et caractéristique. Août-septembre.

# Les Noctuelles



Famille des Noctuidés  
Sous-famille des Noctuïnés

## La Noctuelle hérissée (*Dypterygia scabriuscula*)



Ailes sombres, avec une marque très contrastée en forme d'éclair à l'arrière. Assez commune.

## La Noctuelle sereine (*Hecatera bicolorata*)



Proche de la Noctuelle dysodée, et aussi variable. La bande qui traverse l'arrière des ailes est plus blanche que chez *dysodea*. Assez commune.

## La Noctuelle trilignée (*Charanyca trigrammica*)

Elle se reconnaît aux trois lignes transversales qui barrent les ailes. La couleur de fond peut varier du jaunâtre au brunâtre, avec parfois deux lignes seulement de visibles sur les exemplaires foncés. Assez commune.



## La Noctuelle potagère (*Lacanobia oleracea*)

Fond brun rouge, avec une ligne blanche portant un M renversé à l'arrière des ailes, et une tache réniforme jaune. Cette Noctuelle est commune dans les jardins. Sa chenille consomme diverses plantes potagères.



Chenille vert tendre, à bande latérale jaune.

## La Noctuelle dysodée (*Hecatera dysodea*)

Fond grisâtre, avec des bandes transversales blanches dentelées, et des taches jaunes éparses. Ces dernières sont parfois très réduites sur les individus sombres. Assez commune dans la région (mai-août).



## L'Ambiguë (*Hoplodrina ambigua*)



Fond assez clair, avec des taches circulaires et réniformes bien délimitées. La Noctuelle du Pissenlit (*Hoplodrina blanda*), rare dans la région, se distingue par ses ailes plus foncées. Commune dans toute la région, dans une large gamme d'habitats. Vole de juin à septembre.



# Les Noctuelles



Famille des Noctuidés  
Sous-famille des Noctuïnés

## La Ciselée (*Oligia strigilis*)



Commune dans toute la région. Couleur dominante assez variable, brune plus ou moins foncée. La bande blanche à l'arrière est délimitée par une ligne indentée, d'où partent des coulures noires qui suivent les nervures. Mai à fin août.

## La Noctuelle furoncule (*Mesoligia furuncula*)



Ressemble à la Ciselée mais avec une ligne de séparation entre les zones colorées qui est plus centrale et moins sinueuse. La couleur de la zone arrière est très variable, entre le blanc et le brun roux. Assez commune dans la région, de juin à août, dans les habitats herbeux.

## Le Drap d'or (*Gortyna flavago*)



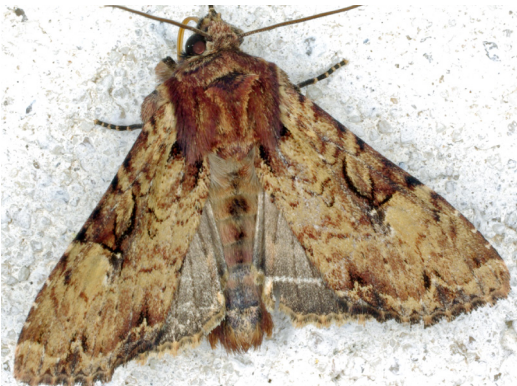
Le Drap d'or, également appelée la Noctuelle de l'artichaut, se reconnaît à ses ailes jaunes saupoudrées d'écaillés rouilles, et traversées par deux bandes brunes. Assez commune dans la région, dans des habitats divers, y compris dans les villes.

## La Noctuelle jaunâtre (*Eremobia ochroleuca*)



Ailes très contrastées, avec des taches fauves cernées de blanc. Elle s'observe facilement dans la journée, sur les fleurs de couleur mauve (Centaurées, Cirses...). Vole en été (juillet et août).

## La Noctuelle hépatique (*Apamea epomidion*)



Assez rare. Vallées boisées. Fin mai à juillet.

## L'Abromiade ochracée (*Apamea subulstris*)



Repérable à ses taches triangulaires foncées à l'arrière des ailes. Assez rare. Fin mai à juillet.

# Les Noctuelles



Famille des Noctuidés  
Sous-famille des Noctuïnés

## La Noctuelle du Genêt (*Lacanobia w-latinum*)

Aire marginale grise caractéristique. Liée aux pelouses calcaires plus ou moins embroussaillées, prairies sèches abandonnées et landes arbustives. Vole entre avril et juillet ou début août.



## La Noctuelle basiliaire (*Apamea sordens*)



Thermophile et calcicole. Vole de mai à juillet. Peu commune.

## L'Hiéroglyphe (*Mesapamea cf. secalis*)



Groupe complexe comprenant plusieurs espèces difficiles à identifier. Couleur de fond et contraste très variables. Vole en été, en milieux ouverts et en zones urbaines. Peu commun.



## L'Avare (*Luperina testacea*)

Fréquente les milieux riches en graminées. Période de vol d'août à octobre. Coloration variable, pouvant aller du beige au gris foncé.

## La Lupérine de la Fétuque (*Luperina cf. nickerlii*)



Variable. Août-septembre.

# Les Noctuelles



Famille des Noctuidés  
Sous-famille des Xyléninés



## La Xanthie lunulée (*Anchoscelis lunosa*)

Couleur de fond très variable, ocre à brun foncé, mais les lignes blanches et les taches sombres sont constantes. Très commune dans toute la région (octobre).

## La Xanthie cendrée (*Cirrhia gilvago*)



Assez variable, avec des ailes de couleur brun ocre, chargées de macules sombres formant des lignes ondulées. La tache réniforme porte un petit point noir dans sa partie inférieure. La Xanthie cendrée est peu commune dans la région. Elle semble avoir régressé avec la raréfaction des ormes (graphiose), qui constituaient l'une de ses plantes hôtes. Vole en septembre et octobre.

## La Xanthie cirée (*Cirrhia icteritia*)



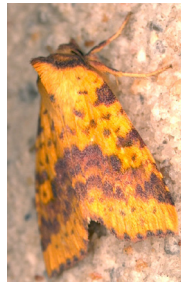
Ailes de couleur jaune ocre, avec des taches brunes ferrugineuses éparées. Une tache noire normalement bien marquée au niveau de la lunule réniforme. Pas de collier brun en arrière de la tête. Assez commune.

## La Fardée (*Tiliacea aurago*)



Les ailes jaunes d'or dans la zone centrale, avec de larges bandes ferrugineuses de part et d'autre. La Fardée est cependant très variable, avec parfois des individus très peu contrastés, où seules les limites de chaque bande sont perceptibles. Assez commune (automne).

## La Mantelée (*Xanthia togota*)



Proche de la Xanthie cirée mais d'un jaune plus vif. Présence d'un collier de couleur rouille en arrière de la tête. Peu commune dans la région. Vole en automne.

## La Xanthie topaze (*Atethmia centrago*)

Très variable. Bande centrale plus ou moins ombrée. Lunule noirâtre normalement visible. Assez commune (automne).



## La Robuste (*Conistra vaccinii*)

Variable. Angle externe de l'aile convexe (concave chez *Conistra ligula*). Assez commune.



# Les Noctuelles



Famille des Noctuidés  
Sous-famille des Xyléninés

## La Noctuelle embrasée (*Trigonophora flammea*)

Papillon très commun, de belle taille, dont la tache blanche, dans la partie centrale de l'aile, rappelle l'aspect d'une flamme, (d'où le nom *flammea*). La Noctuelle allumée (*Trigonophora jodea*), espèce voisine très rare dans la région, se distingue par sa flamme arrondie, et paraissant souillée de gris.



## La Noctuelle anthracite (*Aporophyla nigra*)



Fond noir ou brun foncé, avec une tache réniforme où apparaissent des traces dorées, comme effacées par la couleur dominante brune. Très commune dans toute la région, dans des milieux variés. Période de vol: septembre et octobre.

## La Xyline australe (*Aporophyla australis*)



Rare dans la région en dehors du littoral. En automne comme *nigra*.

## La Cannelée (*Agrochola lychnidis*)



Fond brun roux plus ou moins foncé, très variable, avec des nervures plus claires. Commune dans toute la région, en automne.

## La Xanthie lavée (*Leptologia lota*)



Fond gris plus ou moins violacé. Point noir bien marqué dans le bas de la tache réniforme. La ligne rouille en arrière de l'aile présente un décrochement près du bord. Espèce commune (automne).

## La Fauvette (*Sunira circellaris*)



Moins commune que les autres *Agrochola*. Fond ocre un peu rougeâtre, avec des lignes ondulées plus sombres. Diffère de la Cannelée par l'absence de tache oblique sombre près de l'angle arrière de l'aile. Période de vol: été et automne.

## Le Jaspe menu (*Dryobotodes roboris*)

Fond vert, avec une large bande blanche à l'arrière de l'aile, marqué d'un point noir arrondi dans l'angle interne. Dans les chênaies (automne).



## La Xyline de Boisduval (*Lithophane leautieri*)



Fond gris avec des traits noirs allongés. Peu commune (automne).

# Les Noctuelles



Famille des Noctuidés  
Sous-famille des Xyléninés

## La Soumise (*Ipomorpha subtusa*)



Espèce peu commune. Se reconnaît à ses trois taches délimitées par deux lignes claires, dans la partie centrale de l'aile. La Cosmie rétuse (*Ipimorpha retusa*), espèce proche, rare dans la région, a l'arrière des ailes découpées en forme de S.

## La Runique (*Griposia aprilina*)



Remarquable par la couleur de fond verte des ailes et les lignes noires surlignées de blanc. Vole en automne, entre septembre et novembre. Chenilles sur *Quercus*, dans les rides des écorces. Peu commun à rare dans la région.

## La Cosmie pyraline (*Cosmia pyralina*)

Commune dans le nord de la France, mais plus dispersée dans le Centre-Ouest. Adulte en mai-juin. Chenille sur diverses essences feuillues. Proche de *Cosmia affinis* (la Cosmie baie) dont les ailes inférieures sont plus sombres.



## Le Trapèze (*Cosmia trapezina*)



Assez commun. Vole de juin à septembre.

# Les Noctuelles



Famille des Noctuidés  
Sous-famille des Plusinés

## Le Gamma (*Autographa gamma*)

Au repos, les Plusies (sous-famille des Plusinés) présentent généralement une crête en arrière de la tête ou sur le dos, due à des extensions latérales de la marge des ailes. Elles portent souvent des marques blanches sur les ailes, qui sont parfois à l'origine de leur appellation scientifique ou vernaculaire. Ainsi le Gamma arbore un signe blanc crème au milieu de l'aile qui mime la troisième lettre de l'alphabet grec. C'est la plus commune des Plusies de la région, facile à dénicher dans les friches, les prairies et les clairières, où elle vole en pleine journée. La chenille, d'un vert tendre, est équipée de fausses pattes, et porte une fine ligne blanche sur le côté.



## Le Iota (*Autographa jota*)

Beaucoup moins commune que le Gamma, et plus difficile à voir dans la journée, sauf à l'approche du crépuscule. Le V d'or (*Autographa pulchrina*) est une autre Plusie très voisine du Iota, encore plus rare dans la région. Elle s'en distingue par sa taille plus petite, et par la partie amont de l'aile (aire basale) contrastée de taches sombres, alors qu'elle paraît plus unie chez le Iota. Les deux espèces fréquentent les habitats ouverts (prairies, clairières...), et volent en fin de printemps ou en début d'été.

## La Goutte d'argent (*Macdunnoughia confusa*)

Dos des ailes brun, limité par une fine ligne blanche qui se prolonge en une macule épaisse, exceptionnellement divisée en deux parties. Commune dans toute la région, dans des habitats variés, y compris dans les zones urbanisées. Période de vol : mai à octobre.



## Le Vert-doré (*Diachrysis chrysitis*)



Variable par l'étendue des bandes dorées et brunes. Peu commun.

## La Plusie à lunettes (*Abrostola triplasia*)

Espèce liée à l'Ortie, mais néanmoins peu commune. La Plusie de l'Asclépiade (*Abrostola asclepiadis*) est une espèce jumelle très rare.



## Les Noctuelles



Famille des Noctuidés  
Eriopinés et Amphipyridés

### La Noctuelle de la Fougère (*Callopietria juvenina*)

Localisée dans les landes et boisements sur sols acides où se développe la Fougère aigle (*Pteridium aquilinum*). Vole entre juin et août en une seule génération. Les chenilles se tiennent au revers des frondes de Fougère. Fréquence variable dans la région selon la distribution de sa plante-hôte.



### La Noctuelle de l'Aubépine (*Allophytes oxyacanthae*)

Egalement automnale (septembre à novembre), et commune dans toute la région, dans les milieux arbustifs (fourrés, lisières...). Le dessus des ailes paraît saupoudré d'écailles tirant sur le vert-de-gris. Les chenilles se développent sur les Aubépines et les Prunelliers, et apparaissent dès le mois de mai.



### La Noctuelle aréolée (*Xylocampa areola*)

Beaucoup plus précoce que la précédente, puisqu'elle apparaît dès la fin du mois de janvier, et vole jusqu'au début mai. Les marques noires sont plus ou moins accentuées selon les individus, mais restent caractéristiques. Commune.



### La Noctuelle sphinx (*Asterocarpus sphinx*)



Elle est assez commune dans toute la région, mais passe souvent inaperçue, du fait de son développement automnal tardif (octobre - novembre).

La chenille est d'un beau vert, coupé de lignes blanches, avec des points blancs cerclés de noirs (stigmates).

# Les Noctuelles



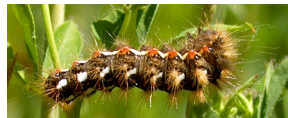
Famille des Noctuidés  
Acrionictinés et Amphipyridés

## La Noctuelle du Troène (*Craniophora ligustri*)

La Noctuelle du Troène, ou Troënière se reconnaît aux marques blanchâtres de l'extrémité de l'aile, qui contrastent avec le fond sombre, panaché de brun, de noir et de vert, avec bien souvent des reflets violacés. C'est une espèce commune dans toute la région, qui vole entre les mois de mai et de septembre. La chenille, verte avec des lignes blanc jaunâtre, porte des petites verrues surmontées d'un long poil noir. Elle se nourrit sur le Troène, mais aussi sur les Frênes, et sur le Lilas.



## La Noctuelle de la Patience (*Acrionicta rumicis*)



Egalement très commune dans la région, entre avril et septembre. La chenille possède une ornementation caractéristique, avec des touffes de longs poils roux, et une ligne blanche entrecoupée de taches rouge orangé. Elle se nourrit, entre autres, à partir de plantes appartenant à la famille de la Patience (famille des Polygonacées).

## La Noctuelle de l'Erable (*Acrionicta aceris*)

Assez commune dans la région, mais bien moins fréquente que la Noctuelle de la Patience. Sa chenille se développe, entre autres, sur les érables et les marronniers, même lorsqu'ils sont plantés en ville.



## La Mégacéphale (*Acrionicta megacephala*)



Proche de la Noctuelle de l'Erable, mais généralement plus sombre. Assez commune dans la région, à proximité des vallées boisées. Vole en fin de printemps et en début d'été, comme la Noctuelle de l'Erable.



## La Pyramide, ou Noctuelle du Noyer (*Amphipyra pyramidata*) Sous-famille des Amphipyridés

Noctuelle d'assez grande taille, aux ailes larges, commune dans la région. La Noctuelle berbère (*Amphipyra berbera*) est une espèce jumelle qui se distingue par la ligne transversale du haut des ailes perpendiculaire au bord externe, au lieu d'être oblique chez *pyramidata*.



# Les Noctuelles

Famille des Noctuidés  
Diverses sous-familles



## La Noctuelle en deuil (*Tyta luctuosa*) Sous-famille des Tytinés

Voilure sombre avec des taches claires caractéristiques. Commune dans toute la région, entre mai et août. Elle s'observe de jour sur les fleurs par beau temps.

## Le Collier blanc (*Acontia lucida*) Sous-famille des Acontinés



Ressemble à la Noctuelle en deuil, mais plus allongée, avec la moitié antérieure blanche et non brune. Egalement active de jour, entre mars et août.



## L'Arlequinette jaune (*Acontia trabealis*) Sous-famille des Acontinés



## La Noctuelle argentule (*Deltote bankiana*) Sous-famille des Eustrotinés



Facile à reconnaître à ses deux bandes blanches transversales sur fond brun roux. Peu commune dans la région. Elle est cantonnée aux zones marécageuses pauvres en matières nutritives (oligotrophes), habitats en forte régression. Vole de mai à août.

Fond clair avec des dessins noirs caractéristiques. Vole de jour dans les champs et les prairies, entre les mois de mai et d'août.

## L'Eustrotie claire (*Pseudeustrotia candidula*) Sous-famille des Noctuinés

Petite noctuelle assez rare dans la région, plus ou moins contrastée selon les individus. Elle fréquente les milieux humides ouverts ou semi-ouverts (prairies, friches, lisières), et vole surtout en fin d'été (août et septembre), parfois aussi au printemps (mai-juin).



## La Bryophile vert-mousse (*Cryphia algae*) Sous-famille des Bryophilinés



Ailes parsemées d'écaillés vertes, qui rendent le papillon mimétique sur les supports incrustés de lichens. Activité estivale, près des zones boisées et humides.

# Les Noctuelles



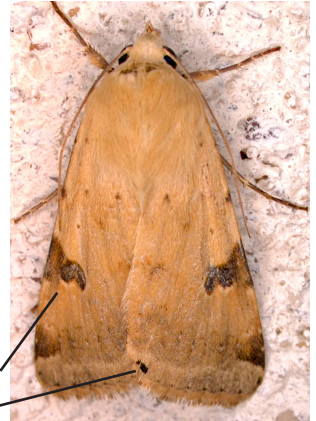
Famille des Noctuidés  
Sous-famille des Héliothinés

## La Noctuelle peltigère (*Heliothis peltigera*)

Sous-famille des Héliothinés

Les papillons du genre *Heliothis* s'observent facilement en train de butiner sur les fleurs, car ils sont actifs aussi bien le jour que la nuit. La Noctuelle peltigère est assez fréquente dans la région, avec cependant des variations d'abondance selon les années, en fonction des apports de papillons migrateurs. Elle se distingue des autres *Heliothis* par la tache brune dans la deuxième moitié de l'aile, qui rejoint le bord extérieur, et par la présence d'un petit point noir à l'angle interne de l'aile. Période de vol: mai à octobre.

tache brune atteignant le bord de l'aile  
point noir



## La Noctuelle de la Cardère

(*Heliothis virescens*)



La plus commune dans le Centre-Ouest. La bande brune du milieu de l'aile est à peu près droite par rapport aux bords externes. De mai à août dans les lieux ensoleillés.

## L'Héliothide de la Spergulaire

(*Heliothis maritima*)



Uniquement sur le littoral (rare en France). La bande brune du milieu de l'aile remonte le long du bord interne vers le thorax. Mai à août.

## La Noctuelle du Coudrier

(*Colocasia coryli*)

Sous-famille des Panthéinés

Commune dans toute la région, dans les habitats boisés. La bande brune et la netteté des dessins peuvent varier en intensité. Se pose dans la journée sur les troncs et les branches des arbres, où elle passe facilement inaperçue. Vole de mars à juillet, en deux générations. Chenille sur divers feuillus.



# Les Noctuelles



Famille des Erebidés  
Sous-famille des Erebinés

## La Lychénée mariée (*Catocala nupta*)



Les *Catocala* forment un groupe difficile à identifier (12 espèces dans la région, la plupart rares). Leurs ailes inférieures portent des couleurs vives barrées de noir, qui tranchent avec le ton terne des ailes supérieures. La Lychénée mariée est la plus commune de ce groupe (période de vol: été et automne).

## La Conjointe (*Catocala coniuncta*)



Assez rare dans la région, avec une répartition surtout littorale, notamment près des zones boisées. Parmi les critères distinctifs de cette espèce, la ligne noire, en haut de l'aile supérieure (extra-basilaire), est peu sinueuse. Elle est facilement attirée par les lumières. Période de vol: été.

## La Lychénée bleue (*Catocala fraxini*)



Peu commune. La seule du genre *Catocala* avec les ailes inférieures bleues. Vole en août et septembre.

## La Doublure jaune (*Euclidia glyphica*)



Très commune dans les prairies et les friches, où elle s'observe facilement de jour, en train de butiner sur des fleurs très diverses. La couleur jaune des ailes inférieures apparaît lorsque le papillon, posé, se chauffe au soleil.



## Le Mi ou le M noir (*Euclidia mi*)

Commun dans la région, et parfois actif le jour. Le dessin des ailes supérieures rappelle vaguement la lettre M, d'où le nom d'espèce. Mai-juin.

## La Promise (*Catocala promissa*)



En forêt. Vole entre juin et août. Chenilles sur Chênes et Chataigniers

## Le Passager (*Dysgonia algira*)



Assez commune au sud de la région, mais plus rare au nord. Marques brunes caractéristiques. Vole de juin à septembre.

# Les Noctuelles



Famille des Erebidés  
Diverses sous-familles

## L'Herminie grise

(*Herminia grisealis*)

Sous-famille des Hermininés



Bien caractérisée par la ligne brune du bord arrière de l'aile, qui est infléchié vers les angles externes. Assez commune (mai à août).

## La Noctuelle à museau

(*Hypena proboscidalis*)

Sous-famille des Hypeninés



Silhouette triangulaire caractéristique, avec les palpes projetés en avant (museau). A l'arrière de l'aile, une ligne de points mime une griffure. Commune.

## L'Herminie plumeuse

(*Zanclognatha lunalis*)

Sous-famille des Hypeninés



Autre Herminie avec le nez en trompette. Souvent sur les feuilles mortes qui servent de nourriture à la chenille.

## La Noctuelle purpurine (*Eublemma purpurina*)

Sous-famille des Boletobiinés

Belle noctuelle aux tons vifs et très contrastés lorsque le papillon est récemment éclos. Elle vole également en plein jour, en fin de printemps et en été. Elle préfère les régions chaudes, et ne dépasse pas la Loire au Nord.



## Le Crochet (*Laspeyria flexula*)

Sous-famille des Boletobiinés



Ressemble un peu à une Drépane, avec l'extrémité des ailes en forme de faux. Assez commun (mai à septembre)



## La Lunaire (*Minucia lunaris*)

Sous-famille des Erebinés

Assez commune dans la région, dans les habitats boisés. Se pose au sol sur la litière où elle passe inaperçue. Mars et juin.

## La Soyeuse (*Rivula sericealis*)

Sous-famille des Rivulinés



## La Découpure

(*Scoliopteryx libatrix*)

Scoliopteryginés

Cavernicole en hiver. Assez commun dans la région.



Forme triangulaire rappelant des ailes d'avion, avec deux taches sombres sur fond jaune. Commune partout, entre mai et septembre.

# Les Noctuelles



Famille des Noctuidés

## Chenilles de Cuculinés et autres sous-familles proches

Les Cucullinés s'observent assez facilement à l'état de chenille. Celles-ci sont très contrastées, souvent jaunes avec des points et des traits noirs.

**Le Double-Omega** (*Diloba caeruleocephala*)  
Sous-famille des Dilobinés



**La Brèche** (*Cucullia verbasci*)  
sur *Verbascum*



**La Cucullie de la Scrophulaire**  
(*Cucullia scrophulariae*)  
surtout sur *Scrophularia nodosa*



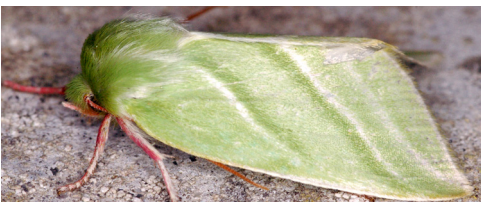
**La Linariette** (*Calophasia lunula*)



**La Bréchette**  
(*Cucullia lychnitis*)  
sur *Verbascum lychnitis*

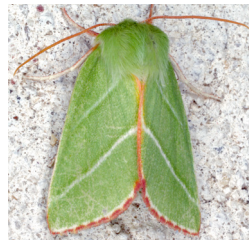
## Famille des Nolidés

**La Halias du Hêtre** (*Pseudoips prasinanus*)



Ces trois dernières espèces appartiennent au groupe des Nolinés, parfois considéré comme une famille à part. Fond vert avec trois traits blancs, contre deux chez la Livrée verte.

**La Livrée verte**  
(*Bena bicolorana*)



Ailes ourlées de rouge.

**La Nole blanchâtre**  
(*Meganola albula*)



Assez commune.

## Les Phalènes



Famille des Génométridés  
Sous-famille des Sterrhinés

Les Phalènes ou Génomètres forment une importante famille de papillons, avec plus de 20 000 espèces dans le monde, environ 900 en Europe, 600 en France et 250 dans le Centre-Ouest. De taille petite à moyenne, ils se caractérisent par la particularité de déplacement de leur chenille qui, au lieu de ramper, arpentent leur support, d'où le nom de «Génomètres» donné à la famille. La reconnaissance des espèces est assez difficile, car la plupart des Phalènes ont une ornementation terne et assez cryptique. Les espèces de la région se répartissent en trois sous-familles principales (Sterrhinés, Ennominés, Laurentinés).

### La Timandre aimée (*Timandra comae*)



Très commune dans toute la région, et assez facile à dénicher le jour dans la végétation, grâce à ses couleurs voyantes. Mai à septembre.

### La Phalène sacrée (*Rhodometra sacraria*)



Ressemble à la Timandre aimée, mais plus petite et plus triangulaire, avec les ailes du dessus seulement marquées de rouge. Assez commun, surtout en automne.

### La Phalène rougeâtre (*Scopula rubiginata*)

L'une des plus commune du genre *Scopula*. Elle s'observe de jour dans les friches et les prairies négligées. Vole de mai à septembre.



### La Fausse Timandre (*Scopula imitaria*)



Assez commune dans les friches et autres lieux secs. Aile avant recourbée en faux, aile arrière anguleuse. Ligne médiane grasse, entourée de lignes latérales fines.

### L'Acidalie picotée (*Scopula marginepunctata*)

Lignes transversales ponctuées de nombreux points noirs. Mai à octobre. Peu commune.



### L'Acidalie des pâturages (*Scopula immutata*)



Lignes jaunes pâles. Points noirs bien visibles. Mai à août, en prairies humides

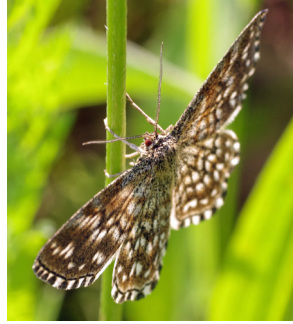
## Les Phalènes

Famille des Géométridés  
Sous-famille des Sterrhinés



### L'Acidalie tesselée (*Scopula tessellaria*)

Géomètre à activité diurne, à aspect de papillon de jour. Le fond des ailes blanc est envahi d'écaillés marrons de façon plus ou moins dense. Vole de fin mai à fin août. Relativement rare dans la région.



### L'Acidalie ornée (*Scopula ornata*)



Commun, surtout en terrains calcaires. Mai à septembre.

### L'Ephyre myope (*Cyclophora lenniaria*)



Espèce méridionale, liée à l'Erable de Montpellier (*Acer monspessulanum*), rare dans le Centre-Ouest. Bien caractérisée par ses ocelles blanches cerclées de noir et ses lignes de points en forme de griffures. Vole au printemps puis en été.



### L'Ensanglantée des Renouées (*Lythria purpuraria*)

Ailes jaune orangé traversées par des lignes pourpres d'épaisseur variable, mais généralement plutôt fines. Il existe une espèce voisine, plus rare dans la région (l'Ensanglantée de l'Oseille, *Lythria cruentaria*), dont la coloration pourpre est beaucoup plus accentuée. L'Ensanglantée des Renouées est assez commune dans les prairies et les friches, entre avril et août.

### L'Acidalie ochreuse (*Idaea ochrata*)

Très commune. Lignes brunes parallèles peu sinueuses. En milieu ouvert en juin et juillet. Chenille sur les plantes basses.



### La Vieille (*Idaea cf. seriata*)



Variable. Ailes blanc cassé à gris très clair, avec des points noirs petits mais bien nets. Vole entre mars et octobre.

# Les Phalènes



Famille des Géométridés  
Sous-famille des Sterrhinés

## L'Impolie (*Idaea aversata*)



ligne médiane  
assez nette

ligne médiane  
peu nette

point noir  
bien marqué

## L'Acidalie ombrée (*Idaea rubraria*)



## L'Acidalie dégénérée (*Idaea degeneraria*)



partie  
colorée  
étendue

## L'Acidalie retournée (*Idaea trigeminata*)



taches  
colorées  
vers l'ex-  
térieur de  
l'aile

## L'Acidalie blanchâtre (*Idaea subsericeata*)



ailes claires, avec  
des lignes gris clair  
peu sinueuses;  
point noir effacé.

## L'Acidalie écussonnée (*Idaea dimidiata*)



taches  
colorées  
groupées  
à l'angle  
interne de  
l'aile

## L'Acidalie rustique (*Idaea rusticata*)



b a n d e  
brune bien  
marquée  
incluant le  
point noir

## L'Acidalie rustique du midi (*Idaea filicata*)



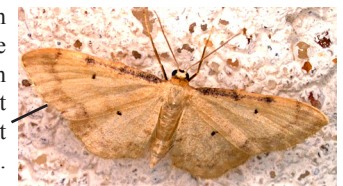
point noir  
situé en  
dehors de  
la bande  
colorée

## L'Acidalie roussie (*Idaea humiliata*)



bord avant des  
ailes et du thorax  
surligné de roux

## L'Acidalie glacée (*Idaea politaria*)



points noirs bien  
nets ; bord externe  
des ailes brun  
violacé, souvent  
effacé ; bord avant  
assombri ; rare.





## La Boarmie rhomboïdale (*Peribatodes rhomboidaria*)



Les Boarmies (tribu des *Boarmiini*) forment un groupe de Géomètres aux tons généralement sombres, difficiles à identifier. La Boarmie rhomboïdale est l'une des plus communes de ce groupe. Parmi les critères de reconnaissance de cette espèce, la dernière ligne des ailes arrière est marquée d'une dent profonde, qui atteint presque la marge de l'aile. Chez les mâles, les antennes sont divisées en dents de peigne, mais pas jusqu'à leur extrémité.



## La Boarmie de l'Yeuse (*Peribatodes ilicaria*)

Taille intermédiaire entre la Boarmie rhomboïdale et la Boarmie des Lichens. Se distingue de cette dernière par ses lignes transversales moins dentelées. Vole en fin d'été (août - septembre), plus tardivement que la Boarmie du Lichens (mai - août), mais en recouvrement avec *rhomboidaria* (avril - septembre).



## La Boarmie des lichens (*Cleorodes lichenaria*)

Couleur de fond variable, avec souvent des écailles verdâtres. La ligne noire ombrée de blanc, fortement dentée, permet de reconnaître facilement cette espèce. Elle est liée aux lichens, ce qui en fait un indicateur indirect de pollution. Encore très commune dans la région, mais en régression dans les secteurs très urbanisés.



## La Boarmie pointillée (*Hypomecis punctinalis*)



Peut également être confondue avec la Boarmie rhomboïdale. Elle s'en distingue par ses lignes finement dentelées visibles aux quatre ailes et par sa taille plus petite. Vole entre mai et septembre. Espèce forestière.

## Les Phalènes



Famille des Géométridés  
Sous-famille des Ennominés



### Le Céladon (*Campaea margaritaria*)

Grande Phalène reconnaissable à ses ailes verdâtres traversées par une ligne blanche, accentuée par une ombre vert foncée. Le Céladon apparaît au printemps et en été, en deux générations, la première donnant des papillons un peu plus grand que la seconde. Commun dans toute la région, près des zones boisées.

### La Phalène du Sureau (*Ourapteryx sambucaria*)

Egalement de grande taille, avec une couleur de fond qui peut varier du jaune soufre clair au blanc cassé. Les ailes arrière sont prolongées par une petite queue qui est surmontée de petites taches sombres. Assez commune dans la région, dans des habitats divers plus ou moins boisés (haies, lisières, friches, jardins...). Vole en juin et juillet.



### La Citronnelle rouillée (*Opisthographis luteolata*)



Remarquable par ses ailes jaune vif marquées de taches de couleur rouille sur la marge extérieure. Très commune dans la région, dans les habitats semi-ouverts (lisières, haies, jardins...). Observée de fin mars à mi-octobre.

### La Panthère

(*Pseudopanthera macularia*)



Fond jaune orangé maculé de taches sombres. Assez commune dans les bois. Mai-juin.

### La Phalène picotée (*Ematurga atomaria*)

Elle est facile à reconnaître à ses ailes mouchetées d'écailles foncées de couleur rouille. Celles-ci forment des lignes sombres de netteté et de largeur variable, parfois interrompues sur les ailes avant. Les antennes du mâle sont divisées comme les dents d'un peigne (pectinées). La Phalène picotée vole parfois dans la journée, dans les endroits herbeux plutôt secs. Elle s'observe assez fréquemment dans les jardins, sa chenille se nourrissant de plantes basses assez variées. Période de vol : avril à août. Commune dans toute la région.



## Les Phalènes



Famille des Géométridés  
Sous-famille des Ennominés

### La Zézère du Groseillier (*Abraxas grossulariata*)

Fond blanc avec des espaces jaunes près des épaules et sur la bande centrale de l'aile, avec des macules noires arrondies, en densité variable selon la nourriture des chenilles. Le Groseillier, ainsi que le Prunellier et le Fusain, font parties des plantes-hôtes habituelles. Les chenilles se développent parfois sur des variétés introduites dans les jardins (Fusain du Japon). Commune dans toute la région (juin-août).



### La Divisée (*Siona lineata*)

Dessus des ailes blanc, dessous marqué de nervures noires. La Divisée vole de jour dans les friches et les prairies négligées. Observée à distance, elle peut être confondue avec un papillon de jour du groupe des Piérides (le Gazé). Elle est assez commune dans la région, mais semble plus rare dans les départements les plus au Sud. L'adulte vole surtout en mai et en juin, parfois aussi pendant le mois de juillet.

### La Phalène du Fusain (*Ligdia adustata*)



Fond blanc grisâtre. Tache brun noir sur les épaules et le thorax, et marques brunes caractéristiques. Commune. Avril à août.

### La Marginée (*Lomaspilis marginata*)

Ailes blanches avec de larges taches brun chocolat, plus ou moins confluentes. Commune dans les zones humides boisées, entre avril et août.



### La Numérie poudrée (*Plagodis pulveraria*)

Aire brune centrale, sur fond paraissant poudré. Assez commune. Avril-août.



### La Phalène de la Mancienne (*Crocallis elinguria*)



Aire centrale avec un point sombre bien marqué. Fond beige. Assez commune dans les zones boisées (été).

## Les Phalènes



Famille des Géométridés  
Sous-famille des Ennominés

### L'Aspilate ochracée (*Aspitates ochrearia*)



Reconnaissable à ses ailes jaune ocre mouchetées de taches sombres, et à ses deux lignes transversales foncées. Une espèce voisine, l'Aspilate jaunâtre (*Aspitates gilvaria*), n'a qu'une seule ligne foncée, un ton plus clair, et des ailes moins arrondies à l'arrière. S'observe facilement de jour dans les friches ensoleillées. Assez commune (mai-septembre).

### La Philobie du Tamaris (*Chiasmia aestimaria*)



Assez commune dans les zones littorales, ainsi que dans les jardins plantés de Tamaris. Bande brune transversale et tache noire caractéristiques. Avril à septembre.

### Le Géomètre à barreaux (*Chiasmia clathrata*)

Coloration brun sombre, délimitant des petites zones rectangulaires blanches. Ressemble à la Phalène picotée (*Ematurga atomaria*), mais celle-ci ne porte pas de motifs géométriques. Commun partout (avril-août).



### La Philobie alternée (*Macaria alternata*)



Reconnaissable à l'échancrure bordée d'un croissant de lune brun sombre à l'arrière de l'aile. La Philobie tachetée (*Macaria notata*), espèce voisine plus rare, a une lunule peu marquée. Assez commune (avril à septembre).

### La Phalène hérissée (*Lycia hirtaria*)



Aspect duveteux, avec des lignes noires transversales. Vole dès le début mars, jusqu'en mai. Commune.

### Le Biston marbré (*Biston strataria*)



Lignes noires anguleuses, avec une aire centrale grise. Commun.

## Les Phalènes



Famille des Géométridés  
Sous-famille des Ennominés

### L'Himère-plume (*Colotois pennaria*)



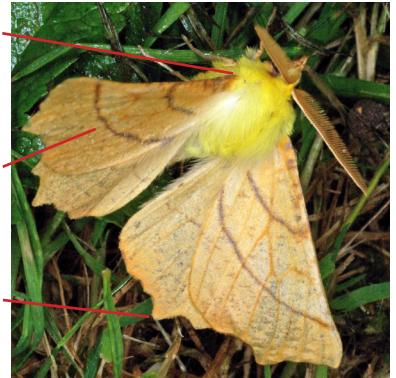
Ailes triangulaires rappelant par leur couleur une feuille morte. Assez commun.

### L'Ennomos du Tilleuil (*Ennomos alniaria*)

tête et thorax  
jaune canari

ligne sombre  
formant une  
courbe régulière

dent de l'aile  
arrière assez  
prononcée



### L'Ennomos du Frêne (*Ennomos fuscantaria*)



échancrure  
profonde

lignes  
convergentes

voile  
grisâtre

Les Ennomos forment un groupe d'une dizaine d'espèces en France, dont la moitié seulement est assez commune dans la région. Les deux principaux genres (*Ennomos* et *Selenia*) se distinguent par la découpeure des ailes, et par la disposition des lignes et des taches en forme de lune. L'Ennomos du Tilleuil (ci-dessus) se repère principalement à son thorax jaune canari, contrastant avec la couleur jaune orangée des ailes. Chez l'Ennomos du Frêne (ci-contre), l'aile avant porte une échancrure profonde, et les lignes sombres se rejoignent presque au niveau de l'abdomen. La partie arrière de l'aile est souvent obscurcie par des écailles sombres, formant un voile gris.

### L'Ennomos illunaire (*Selenia dentaria*)



Ailes  
jointes et  
collées au  
repos, et  
non en-  
trouvées  
comme  
chez les  
autres  
*Selenia*.

aile arrière  
peu décou-  
pée

### L'Ennomos lunaire (*Selenia lunularia*)



ailes entrou-  
vertes au repos

aile arrière très  
échancrée

lunules bien  
visibles

## Les Phalènes



Famille des Géométridés  
Sous-famille des Ennominés



### La Boarmie pétrifiée (*Menophra abruptaria*)

Les ailes sont fortement contrastées de beige et de brun, avec des lignes noires ondulées toujours bien visibles. La Boarmie pétrifiée est liée à de nombreuses espèces arbustives et arborées, et paraît très fréquente dans les jardins. Observée de début mars à mi-septembre dans la région. Espèce commune.

### La Phalène du Marronnier (*Alsophila aescularia*)

Petite Phalène autrefois rattachée à une sous-famille à part (Alsophilinés). La femelle est dépourvue d'ailes, et ne peut donc pas voler. L'adulte apparaît très tôt dans la saison, dès le mois de février, et se maintient jusqu'en avril. Commune dans la région, dans des habitats boisés divers, y compris urbains.



### La Fidonie du Genêt (*Isturgia famula*)

Géomètre à allure de papillon de jour, avec les ailes antérieures brunes et les postérieures jaune-orangé, parsemées de taches blanches d'étendue variable. Espèce relativement rare dans la région, active de jour en mai - juin, principalement dans les landes à genêt.

### La Boarmie ponctuée (*Aethalura punctulata*)



Liée aux zones humides. Vole en avril - mai. Peu commune dans le Centre-ouest.



### La Stéganie du peuplier (*Stegania trimaculata*)

Forme *cognataria* présentant la base de l'aile antérieure enfumée et un saupoudrage brun-rouge sur l'ensemble des ailes. Liée aux milieux humides (chenille sur *Populus*). Vole entre avril et août en deux générations. Assez rare.

### La Cabère pustulée (*Cabera exanthemata*)

Assez commune.  
Avril à août.



### La Phalène de l'Aquiline (*Pterophora chlorosata*)

Liée à la Fougère aigle (*Pteridium aquilinum*). Assez commune. Avril-juin.



## Les Phalènes



Famille des Géométridés  
Sous-famille des Géométrinés

### L'Hémithée printanière (*Hemistola chrysoprasaria*)



Le plus grand des quatre espèces de Géométrinés de couleur verte présentés sur cette planche. Atteint 40 mm d'envergure. Nervation blanchâtre généralement bien contrastée par rapport aux autres géomètres verts. Vole en juin-juillet, parfois aussi en août dans le sud de la région. Peu commune. Les chenilles se développent sur *Clematis vitalba*.

### L'Herbacée (*Chlorissa viridata*)

Egalement appelée la Phalène verte des Callunes, qui est l'une de ses plantes-hôtes habituelles. Diffère de *C. cloraria* par la marge blanchâtre homogène le long de la marge de l'aile antérieure. Période de vol: mai-juin. Assez commune dans la région, où *C. cloraria* est rare.



### La Phalène du Buplèvre (*Thalera fimbrialis*)

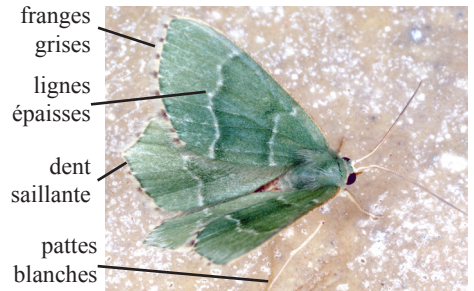


pattes  
rouges

lignes  
fines

franges  
rouges

### La Phalène sillonnée (*Hemithea aestivaria*)



franges  
grises

lignes  
épaisses

dent  
saillante

pattes  
blanches

Ces deux géomètres de couleur verte se distinguent par la couleur des franges, entrecoupées de rougeâtre chez *fimbrialis* et de brun noirâtre chez *aestivaria*, par la dentition de l'aile inférieure, plus régulière chez *aestivaria* avec une seule dent saillante, plus prononcée chez *fimbrialis*, et par les lignes blanches des ailes supérieures, moins parallèles et moins épaisses chez *fimbrialis* par rapport à celles d'*aestivaria*.

## Les Phalènes

Famille des Géométridés  
Sous-famille des Larentiins



### La Brocatelle d'or (*Camptogramma bilineata*)

Belle espèce très variable, mais néanmoins facile à reconnaître à ses ailes jaune d'or, parcourues de lignes ondulées transversales. Les ombres brun foncé, adossées aux lignes blanches sont plus ou moins étendues, selon les individus. La Brocatelle d'or est l'un des Géomètres les plus courants de nos régions. Elle se repère facilement de jour dans la végétation, grâce à ses couleurs vives. Les chenilles sont capables de se nourrir à partir d'une grande variété de plantes. Période de vol : mai jusqu'à fin octobre.



### La Phalène convexe (*Costaconvexa polygrammata*)

Bien caractérisée par ses lignes transversales brunes, la Phalène convexe n'en reste pas moins variable, notamment par l'intensité et l'étendue des zones brun sombre. C'est une espèce du midi de la France, qui remonte le long de la côte atlantique jusqu'en Bretagne, mais qui s'écarte peu du littoral. Période de vol: avril à octobre.

### L'Alternée (*Epirrhoe alternata*)



Bande médiane brun très foncé, bordée de lignes blanches. Mai à septembre.

La plus commune du genre *Epirrhoe*, qui compte trois espèces dans la région. Bande médiane brun très foncé, bor-

### La Mélanippe claire (*Epirrhoe rivata*)



Proche de l'Alternée, mais plus grisâtre. La bande blanche en arrière de l'aile n'est pas entrecoupée par une ligne grise ondulée. Dans les friches et les endroits rudéralisés.

### La Désignée (*Xanthorhoe designata*)



Groupe difficile (*Xanthorhoe*) comprenant 4 espèces dans la région. Aire centrale délimitée par deux bandes brunes bien marquées. Peu commune.

### La Rouillée (*Xanthorhoe ferrugata*)



Aire centrale brun foncé, délimitée par une ligne indentée près du bord externe.

### L'Incertaine (*Xanthorhoe fluctuata*)



Aire médiane généralement incomplète. Epaule et angle arrière de l'aile brun foncé.



## Les Phalènes

Famille des Géométridés  
Sous-famille des Larentiins



### La Mélanthie du Caille-Lait (*Epirrhoe galiata*)

Se reconnaît à sa bande médiane gris foncé entourée de brun, bien délimitée. Assez commune dans des milieux herbacés divers. Vole entre avril et août, en deux générations. Chenilles sur les Caille-laits (genre *Galium*) en mai-juin, puis en juillet-août.



### La Cidarie enfumée (*Lampropteryx suffumata*)

Ailes traversées par une large bande brune anguleuse, le fond de l'aile ayant un aspect «gommé». Espèce relativement rare dans la région, plus fréquente au Nord. Fréquente les lisières et les haies plus ou moins humides où poussent les Caille-laits (*Galium mollugo* et *Galium aparine* principalement). Vole en avril-mai.

### La Phalène de l'Ansérine (*Scotopteryx chenopodiata*)

Bande médiane caractéristique. Assez rare dans la région (répartition continentale). Dans les prairies fleuries (chenille sur plantes basses). Vole en juillet-août.



### L'Ortholite plombée (*Scotopteryx luridata*)

Fond gris avec deux lignes transversales presque rectilignes et deux petits points noirs bien marqués. Peu commun dans la région. Vole entre mai et septembre.



### L'Eupithécie de la Clématite (*Eupithecia haworthiata*)

Ailes brun grisâtre, à angle arrondi, avec des lignes transversales peu contrastées. Assez commune dans la région. Les chenilles consomment les boutons floraux de Clématite (*Clematis vitalba*). Vole de mai à août.



## Les Phalènes

Famille des Géométridés  
Sous-famille des Larentiins



### La Cidarie roussâtre (*Dysstroma truncata*)



Cidarie assez large avec le fond des ailes brun roux, traversé par une large bande centrale blanchâtre, délimitée par des lignes noires. Commune dans la région, de mai à novembre.

### La Cidarie à bandes vertes (*Chloroclysta siterata*)



Fond vert foncé et brun, traversé par des bandes claires plus ou moins estompées. Une tache blanche généralement bien visible près du bord externe de l'aile. Assez fréquent en automne. L'adulte hiverne puis réapparaît au printemps.

### La Cidarie verdâtre (*Colostyia pectinataria*)

Fond vert avec des bandes transversales bordées de taches brunes. Assez commune.



### Le Lynx (*Cosmorhoe ocellata*)

Fond blanc avec les épaules et l'aire médiane brun-noir. Assez commun entre mai et août, dans des habitats variés (haies, lisières, jardins).



### La Corythée du Cyprès (*Thera cupressata*)

Aile traversée par des lignes obliques noires. La petite tache noire ovale près du bord interne de l'aile donne au papillon l'aspect d'un masque lorsqu'il est au repos. Commun dans les jardins plantés de conifères.



### La Cidarie dérivée (*Anticlea derivata*)



Fond clair, légèrement violacé, avec une ligne oblique sinueuse en arrière de l'aile. Semble assez rare dans la région. Période de vol : avril-mai, parfois août.

### La Cidarie baie (*Earophila badiata*)



Bandes transversales brunes et beiges très contrastées. Paraît peu commune dans la région, notamment au Sud. Période de vol : mars-mai.

## Les Phalènes

Famille des Géométridés  
Sous-famille des Larentiins



### L'Eupithécie couronnée (*Chloroclystis v-ata*)



Les Eupithécies forment un groupe d'espèces difficiles à identifier. Parmi celles de couleur dominante verte, l'Eupithécie couronnée se distingue par la petite marque noire à mi-hauteur de l'aile qui rappelle la lettre «V». Commune.

### L'Eupithécie rectangulaire (*Pasiphila rectangulata*)



Proche de l'Eupithécie couronnée, mais d'un vert plus foncé, et sans la marque en «V». Parfois accusée de faire des dégâts dans les vergers.

### La Fausse-Eupithécie (*Gymnoscelis ruffaciata*)



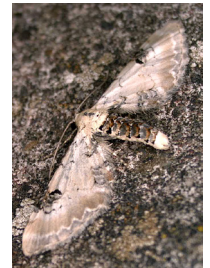
Ailes étroites. Fond brun-roux avec lignes transversales noires. Commune.

### L'Eupithécie des Cyprès (*Eupithecia phoeniceata*)



Espèce méridionale présente le long du littoral atlantique. Traits noirs obliques caractéristiques, formant une ligne coudée qui traverse l'abdomen. Localisée.

### L'Eupithécie des Centaurées (*Eupithecia centaureata*)



Petite espèce aux ailes claires avec une tache noire bien marquée le long du bord avant. Commune dans les lieux ouverts, jusqu'en zone urbanisée.

### L'Horisme rayé (*Horisme vitalbata*)



Bande sombre sur fond beige clair caractéristique mais variable en intensité. Commun.

### L'Horisme élégant (*Horisme tersata* gr.)



Avec l'Horisme jumeau (*Horisme radicularia*), l'Horisme élégant fait partie d'un groupe d'espèces difficiles à séparer. Peu commun.



## La Triple Raie (*Aplocera plagiata*)

Fond des ailes grisâtre, parfois légèrement violacé, traversé par trois bandes successives d'épaisseur croissante. Il existe une espèce voisine, plus rare dans la région: la Petite Rayure (*Aplocera efformata*). Cette dernière se distingue de la Triple Raie par l'angle très aigu que forme la première ligne au niveau de l'épaule, par sa taille plus petite, et par sa coloration générale plus terne. La Triple Raie est assez commune dans la région, entre mai et octobre.



## L'Epirrite automnale (*Epirrita autumnata* gr.)

Le genre *Epirrita* comprend trois espèces dans la région, de détermination très délicate. Parmi celles-ci, l'Epirrite automnale est la plus tardive, et peut voler jusqu'à la fin novembre. La présence d'un petit signe noir en forme de V ou d'Y au centre de l'aile, est parfois invoquée comme critère de distinction de l'Epirrite automnale.

## La Phalène brumeuse (*Operophtera brumata*)

La Phalène brumeuse est une espèce exclusivement hivernale, qui apparaît entre les mois de novembre et de février. Les femelles de cette espèce ont les ailes atrophiées, et ne sont pas capables de voler. Elles se tiennent sur les troncs d'arbres, où a lieu l'accouplement. Les chenilles sont souvent considérées comme nuisibles pour les arbres fruitiers. Espèce commune dans la région, mais qui passe souvent inaperçue du fait de sa coloration peu voyante.





**La Phycide incarnat** (*Oncocera semirubella*)



Assez commun dans toute la région. Période de vol entre mars et octobre, en plusieurs générations.

**La Phycide du Frêne**  
(*Euzophera pinguis*)



Assez commun. Mai puis juillet-août, près des zones humides.

**La Flamme** (*Endotricha flammealis*)



Commun. Vole de juin à septembre, parfois en journée.

**La Clédéobie étroite**  
(*Synaphe punctalis*)

Commun. Vole entre juin et août. En milieux ouverts.



**La Pyrale de la farine** (*Pyralis farinalis*)

Commun aux abords des habitations. Se nourrit de céréales entreposées et de matières organiques diverses. Mai à septembre.



**La Pyrale du fourrage** (*Hypsopygia costalis*)



Commun. La chenille se nourrit de foin et de feuilles mortes. Vole de mai à octobre, dans tous types de milieux.

## Quelques micros...



Famille des Crambides  
Sous-famille des Pyraustines

### La Pyrale de l'Ortie (*Anania hortulata*)



Assez commune. Se tient sous les feuilles d'ortie dans la journée. Vole entre juin et août. Fréquent près des habitations.

### La Pyrale du Maïs (*Ostrinia nubilalis*)



Coloration très variable, le fond rouge des ailes parfois complètement estompé. Assez commune dans la région. Considérée comme nuisible, les chenilles s'attaquant aux cultures de maïs. Vole de mai à septembre en deux générations.

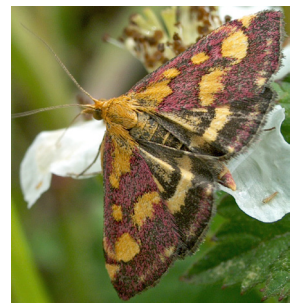
### La Pyrauste de la Menthe (*Pyrausta aurata*)



### La Pyrauste du Plantain (*Pyrausta despicata*)



### La Pyrauste pourprée (*Pyrausta purpuralis*)



## Quelques micros...



Famille des Crambidés  
Sous-famille des Spilomelinés

### La Nomophile (*Nomophila noctuella*)



Migratrice très commune. Juin-août.

### Le Botys ferrugineux (*Udea ferrugalis*)



Très commun. Avril à décembre.

### La Pyrale du Houblon (*Patania ruralis*)



Très commune. Vole de jour. Mai-octobre.

### La Sténie ponctuée (*Dolicharthria punctalis*)



Assez commun. Juin à septembre.

### La Pyrale du Jasmin (*Palpita vitrealis*)

Aspect translucide.  
Plus ou moins commune selon les années (migratrice).  
Juillet-octobre



### La Pyrale du Buis (*Cydalima perspectalis*)



Espèce invasive, originaire de Chine, apparue en France en 2008, et aujourd'hui présente dans tous les départements. Chenilles grégaires sur les Buis.

## Quelques micros...



Famille des Crambides  
Diverses sous-familles

### L'Hydrocampe du Nénuphar (*Nymphula nitidulata*) - Sous-famille des Acentropinés



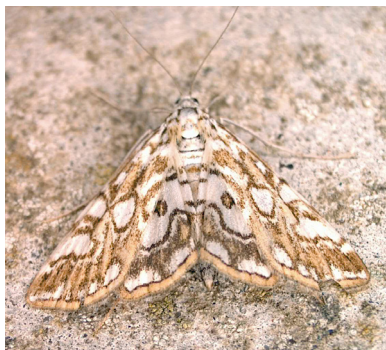
Belle espèce aux ailes blanches parcourues de lignes brunes formant des cercles et des lignes sinueuses, avec un liseré beige continu à l'arrière des ailes. Inféodé aux zones humides, la chenille se développant sur les Nénuphars jaunes (*Nymphaea lutea*) et sur les Rubaniers (genre *Sparganium*). Peu commun sur l'ensemble de la région. Vole entre avril et septembre, mais semble plus fréquent en fin d'été.

### L'Hydrocampe du Potamogeton

(*Elophila nymphaeata*)

Sous-famille des Acentropinés

Proche de l'Hydrocampe du Nénuphar mais avec des taches blanches circulaires se détachant sur le fond ochracé des ailes. Vole entre mai et septembre. Peu commun.



### L'Hydrocampe de la stratiote

(*Paraponyx stratiotata*)

Sous-famille des Acentropinés



Peu commun. Juin - août.

### L'Evergète des bois

(*Evergestis pallidata*)

Sous-famille des Glaphyriinés



### L'Eudorée de l'Alisier

(*Eudonia mercurella*)

Sous-famille des Scopariinés



### Le Crambus rayé

(*Chrysocramboides craterellus*)

Sous-famille des Crambinés





## Quelques micros...

Diverses familles



**L'Yponomeute**  
(*Yponomeuta sp.*)  
Famille des Yponomeutidés



**Le Ptérophore rhododactyle**  
(*Cnaemidophorus rhododactylus*)  
Famille des Pterophoridés



**L'Oecophore nervurée**  
(*Alabonia geoffrella*)  
Famille des Oecophoridés



**Le Xylopode de Fabricius**  
(*Anthophila fabriciana*)  
Famille des Choreutidés



**L'Oecophore rosée**  
(*Carcina quercana*)  
Famille des Depressariidés



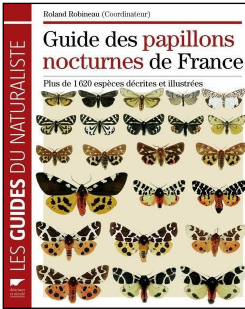
**La Tordeuse chagrinée**  
(*Acleris variegana*)  
Famille des Tortricidés



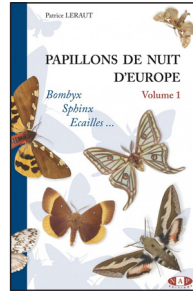
**La Tordeuse verte du chêne**  
(*Tortrix viridana*)  
Famille des Tortricidés



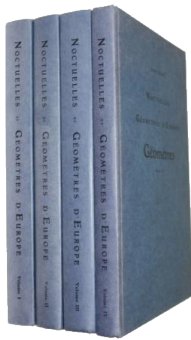
# Documentation



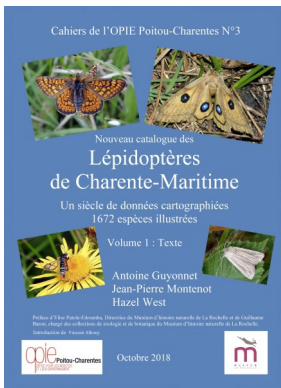
Guide Delachaux coordonné par R. Robineau, paru en 2011, comportant plus de 1620 espèces décrites et illustrées (macro-hétérocères seulement)



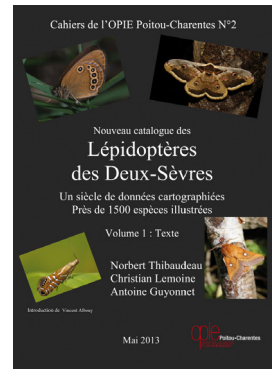
Série de 6 volumes publiés par NAP édition (2 volumes sur les Noctuelles, 1 sur les géomètres, 1 sur les Bombyx, Sphinx et Ecailles, 2 sur les Zygyènes et les Pyrales.



La bible sur les Noctuelles et les Géomètres d'Europe (J. Culot) en 4 volumes, édités entre 1909 et 1920, réimprimé en 1986 par Appolo Books (Svendborg). Très riche en informations, notamment sur les variations et aberrations, très nombreuses illustrations de qualité bien qu'un peu petites. L'utilisation de ces volumes implique d'avoir recours à des listes de synonymes, la nomenclature du début du XXème siècle ayant quelque peu évolué.



Ces deux ouvrages édités par l'OPIE, conjointement avec le Muséum d'Histoire Naturelle de La Rochelle pour la Charente-Maritime, constituent des synthèses modernes remarquables sur la faune des lépidoptères de la région (macro + micro-lépidoptères).



Lepinet: LE site Internet incontournable sur les papillons diurnes et nocturnes



Oreina: une revue spécialisée sur les papillons de France (<https://oreina.org>)

# Index des noms scientifiques

<i>Abraxas grossulariata</i>	49	<i>Catocala promissa</i>	41	<i>Ematurga atomaria</i>	48
<i>Abrostola triplasia</i>	36	<i>Cerura erminea</i>	22	<i>Endotricha flammealis</i>	59
<i>Acherontia atropos</i>	9	<i>Charanyca trigrammica</i>	30	<i>Ennomos alniaria</i>	51
<i>Acleris variegana</i>	63	<i>Chiasmia aestimaria</i>	50	<i>Ennomos fuscantaria</i>	51
<i>Acontia lucida</i>	39	<i>Chiasmia clathrata</i>	50	<i>Epirrhoe alternata</i>	54
<i>Acontia trabealis</i>	39	<i>Chlorissa viridata</i>	53	<i>Epirrhoe galiata</i>	55
<i>Acronicta aceris</i>	38	<i>Chloroclysta siterata</i>	56	<i>Epirrhoe rivata</i>	54
<i>Acronicta megacephala</i>	38	<i>Chloroclystis v-ata</i>	57	<i>Epirrita autumnata gr.</i>	58
<i>Acronicta rumicis</i>	38	<i>Choreutis nemorana</i>	63	<i>Eremobia ochroleuca</i>	31
<i>Aethalura punctulata</i>	52	<i>Chrysocramboides craterellus</i>	62	<i>Eriogaster catax</i>	13
<i>Aglia tau</i>	14	<i>Cilix glaucata</i>	17	<i>Eriogaster lanestris</i>	13
<i>Agrius convolvuli</i>	9	<i>Cirrhia gilvago</i>	33	<i>Eublemma purpurina</i>	42
<i>Agrochola lychnidis</i>	34	<i>Cirrhia icteritia</i>	33	<i>Euclidia glyphica</i>	41
<i>Agrotis bigramma</i>	25	<i>Cleorodes lichenaria</i>	47	<i>Euclidia mi</i>	41
<i>Agrotis exclamationis</i>	25	<i>Cnaemidophorus rhododactylus</i>	63	<i>Eudonia mercurella</i>	62
<i>Agrotis ipsilon</i>	25			<i>Eugnorisma glareosa</i>	26
<i>Agrotis segetum</i>	25	<i>Colocasia coryli</i>	40	<i>Eupithecia centaureata</i>	57
<i>Alabonia geoffrella</i>	63	<i>Colostygia pectinataria</i>	56	<i>Eupithecia haworthiata</i>	55
<i>Allophytes oxyacanthae</i>	37	<i>Colotois pennaria</i>	51	<i>Eupithecia phoeniceata</i>	57
<i>Alsophila aescularia</i>	52	<i>Conistra vaccinii</i>	33	<i>Euplagia quadripunctaria</i>	3
<i>Amphipyra pyramidea</i>	38	<i>Cosmia pyralina</i>	35	<i>Euproctis chrysorrhoea</i>	15
<i>Anania hortulata</i>	60	<i>Cosmia trapezina</i>	35	<i>Euthrix potatoria</i>	11
<i>Anchoscelis lunosa</i>	33	<i>Cosmorhoe ocellata</i>	56	<i>Euthrix potatoria</i>	12
<i>Anticlea derivata</i>	56	<i>Cossus cossus</i>	18	<i>Euzophera pinguis</i>	59
<i>Apamea epomidion</i>	31	<i>Costaconvexa polygrammata</i>	54	<i>Evergestis pallidata</i>	62
<i>Apamea sordens</i>	32	<i>Craniophora ligustri</i>	38	<i>Furcula furcula</i>	22
<i>Apamea sublustris</i>	31	<i>Crocallis elinguaris</i>	49	<i>Gastropacha populifolia</i>	11
<i>Aplocera plagiata</i>	58	<i>Cryphia algae</i>	39	<i>Gastropacha quercifolia</i>	11
<i>Apoda limacodes</i>	19	<i>Cucullia lychnitis</i>	43	<i>Gluphisia crenata</i>	22
<i>Aporophyla australis</i>	34	<i>Cucullia scrophulariae</i>	43	<i>Gortyna flavago</i>	31
<i>Aporophyla nigra</i>	34	<i>Cucullia verbasci</i>	43	<i>Griposia aprilina</i>	35
<i>Arctia caja</i>	3	<i>Cyclophora lennigiaria</i>	45	<i>Gymnoscelis ruffifasciata</i>	57
<i>Arctia villica</i>	3	<i>Cydalima perspectalis</i>	61	<i>Habrosyne pyritoides</i>	16
<i>Arctornis l-nigrum</i>	15	<i>Cymatophorina diluta</i>	17	<i>Harpysia milhauseri</i>	20
<i>Aspitates ochrearia</i>	50	<i>Deilephila elpenor</i>	7	<i>Hecatera bicolorata</i>	30
<i>Asteroscopus sphinx</i>	37	<i>Deilephila porcellus</i>	7	<i>Hecatera dysodea</i>	30
<i>Atethmia centrago</i>	33	<i>Deltote bankiana</i>	39	<i>Heliothis maritima</i>	40
<i>Autographa gamma</i>	36	<i>Diachrysis chrysis</i>	36	<i>Heliothis peltigera</i>	40
<i>Autographa jota</i>	36	<i>Diacrisia sannio</i>	5	<i>Heliothis viriplaca</i>	40
<i>Axylia putris</i>	26	<i>Diloba caeruleocephala</i>	43	<i>Hemaris fuciformis</i>	9
<i>Bena bicolorana</i>	43	<i>Dolicharthria punctalis</i>	61	<i>Hemistola chrysoprasaria</i>	53
<i>Biston strataria</i>	50	<i>Drepana curvatula</i>	17	<i>Hemithea aestivaria</i>	53
<i>Cabera exanthemata</i>	52	<i>Drymonia querna</i>	22	<i>Hepialus humuli</i>	19
<i>Callimorpha dominula</i>	4	<i>Drymonia ruficornis</i>	22	<i>Herminia grisealis</i>	42
<i>Calliteara pudibunda</i>	15	<i>Dryobotodes roboris</i>	34	<i>Hoplodrina ambigua</i>	30
<i>Callopietria juvenina</i>	37	<i>Dypterygia scabriuscula</i>	30	<i>Horisme tersata gr.</i>	57
<i>Calophasia lunula</i>	43	<i>Dysgonia algira</i>	41	<i>Horisme vitalbata</i>	57
<i>Campaea margaritaria</i>	48	<i>Dysstroma truncata</i>	56	<i>Hyles euphorbiae</i>	9
<i>Campptogramma bilineata</i>	54	<i>Earophila badiata</i>	56	<i>Hypena proboscidalis</i>	42
<i>Carcina quercana</i>	63	<i>Egira conspicularis</i>	28	<i>Hyphoraia testudinaria</i>	4
<i>Catocala coniuncta</i>	41	<i>Eilema complana</i>	6	<i>Hypomecis punctinalis</i>	47
<i>Catocala fraxini</i>	41	<i>Eilema sorocula</i>	6	<i>Hypsopygia costalis</i>	59
<i>Catocala nupta</i>	41	<i>Elophila nymphaeata</i>	62	<i>Idaea aversata</i>	46

# Index des noms scientifiques

<i>Idaea degeneraria</i>	46	<i>Mythimna vitellina</i>	27	<i>Rivula sericealis</i>	42
<i>Idaea dimidiata</i>	46	<i>Noctua comes</i>	24	<i>Saturnia pavonia</i>	14
<i>Idaea filicata</i>	46	<i>Noctua janthina</i>	24	<i>Saturnia pyri</i>	14
<i>Idaea humiliata</i>	46	<i>Noctua pronuba</i>	24	<i>Scoliopteryx libatrix</i>	42
<i>Idaea ochrata</i>	45	<i>Noctua tirrenica</i>	24	<i>Scopula imitaria</i>	44
<i>Idaea politaria</i>	46	<i>Nomophila noctuella</i>	61	<i>Scopula immutata</i>	44
<i>Idaea rubraria</i>	46	<i>Notodonta dromedarius</i>	21	<i>Scopula marginepunctata</i>	44
<i>Idaea rusticata</i>	46	<i>Notodonta tritophus</i>	21	<i>Scopula ornata</i>	45
<i>Idaea seriata (cf)</i>	45	<i>Notodonta ziczac</i>	21	<i>Scopula rubiginata</i>	44
<i>Idaea subsericeata</i>	46	<i>Nymphula nitidulata</i>	62	<i>Scopula tessellaria</i>	45
<i>Idaea trigeminata</i>	46	<i>Ochropacha duplaris</i>	16	<i>Scotopteryx chenopodiata</i>	55
<i>Ipimorpha subtusa</i>	35	<i>Ochropleura leucogaster</i>	26	<i>Scotopteryx luridata</i>	55
<i>Isturgia famula</i>	52	<i>Ochropleura plecta</i>	26	<i>Selenia dentaria</i>	51
<i>Korscheltellus lupulinus</i>	19	<i>Oligia strigilis</i>	31	<i>Selenia lunularia</i>	51
<i>Lacanobia oleracea</i>	30	<i>Onocera semirubella</i>	59	<i>Sesamia nonagrioides</i>	29
<i>Lacanobia w-latinum</i>	32	<i>Operophtera brumata</i>	58	<i>Siona lineata</i>	49
<i>Lampropteryx suffumata</i>	55	<i>Opisthograptis luteolata</i>	48	<i>Sphinx ligustri</i>	8
<i>Laothoe populi</i>	8	<i>Orgyia antiqua</i>	15	<i>Spilarctia lutea</i>	5
<i>Lasiocampa quercus</i>	10	<i>Orthosia cerasi</i>	28	<i>Spilosoma lubricipeda</i>	5
<i>Lasiocampa quercus</i>	12	<i>Orthosia gothica</i>	28	<i>Spiris striata</i>	4
<i>Lasiocampa trifolii</i>	10	<i>Orthosia gracilis</i>	28	<i>Stegania trimaculata</i>	52
<i>Lasiocampa trifolii</i>	12	<i>Orthosia incerta</i>	28	<i>Sunira circellaris</i>	34
<i>Laspeyria flexula</i>	42	<i>Ostrinia nubilalis</i>	60	<i>Synaphe punctalis</i>	59
<i>Leptologia lota</i>	34	<i>Ourapteryx sambucaria</i>	48	<i>Tethea ocularis</i>	17
<i>Ligdia adustata</i>	49	<i>Paidia rica</i>	6	<i>Tethea or</i>	17
<i>Lithophane leautieri</i>	34	<i>Palpita vitrealis</i>	61	<i>Thalera fimbrialis</i>	53
<i>Lithosia quadra</i>	6	<i>Parapoynx stratiotata</i>	62	<i>Thalophila matura</i>	29
<i>Lomasipilis marginata</i>	49	<i>Pasiphila rectangulata</i>	57	<i>Thaumetopoea pityocampa</i>	23
<i>Luperina nickerklii (cf)</i>	32	<i>Patania ruralis</i>	61	<i>Thaumetopoea processionea</i>	23
<i>Luperina testacea</i>	32	<i>Pelosia muscerda</i>	6	<i>Thera cupressata</i>	56
<i>Lycia hirtaria</i>	50	<i>Peribatodes ilicaria</i>	47	<i>Thyatira batis</i>	16
<i>Lymantria dispar</i>	15	<i>Peribatodes rhomboidaria</i>	47	<i>Tiliacea aurago</i>	33
<i>Lythria purpuraria</i>	45	<i>Peridea anceps</i>	20	<i>Timandra comae</i>	44
<i>Macaria alternata</i>	50	<i>Peridroma saucia</i>	25	<i>Tortrix viridana</i>	63
<i>Macdunnoughia confusa</i>	36	<i>Petrophora chlorosata</i>	52	<i>Trachea atriplicis</i>	29
<i>Macroglossum stellatarum</i>	7	<i>Phalera bucephala</i>	21	<i>Trichiura crataegi</i>	10
<i>Macrothylacia rubi</i>	10	<i>Pheosia tremula</i>	21	<i>Trigonophora flammea</i>	34
<i>Macrothylacia rubi</i>	12	<i>Phlogophora meticulosa</i>	29	<i>Triodia sylvina</i>	19
<i>Malacosoma castrense</i>	12	<i>Phragmatobia fuliginosa</i>	5	<i>Tyria jacobaea</i>	5
<i>Malacosoma neustria</i>	12	<i>Plagodis pulveraria</i>	49	<i>Tyta luctuosa</i>	39
<i>Meganola albula</i>	43	<i>Polyphaenis sericata</i>	29	<i>Udea ferrugalis (cf)</i>	61
<i>Menophra abruptaria</i>	52	<i>Polyplocia ridens</i>	16	<i>Utetheisa pulchella</i>	5
<i>Mesapamea cf secalis</i>	32	<i>Pseudeustrotia candidula</i>	39	<i>Xanthia togata</i>	33
<i>Mesologia furuncula</i>	31	<i>Pseudoips prasinanus</i>	43	<i>Xanthorhoe designata</i>	54
<i>Miltochrista miniata</i>	6	<i>Pseudopanthera macularia</i>	48	<i>Xanthorhoe ferrugata</i>	54
<i>Mimas tiliae</i>	8	<i>Pterostoma palpina</i>	20	<i>Xanthorhoe fluctuata</i>	54
<i>Minucia lunaris</i>	42	<i>Ptilodon capucina</i>	20	<i>Xestia c-nigrum</i>	26
<i>Mormo maura</i>	29	<i>Ptilodon cucullina</i>	20	<i>Xestia xanthographa</i>	26
<i>Mythimna albipuncta</i>	27	<i>Pyralis farinalis</i>	59	<i>Xylocampa areola</i>	37
<i>Mythimna l-album</i>	27	<i>Pyrausta aurata</i>	60	<i>Yponomeuta sp</i>	63
<i>Mythimna pallens</i>	27	<i>Pyrausta despicata</i>	60	<i>Zanclognatha lunalis</i>	42
<i>Mythimna riparia</i>	27	<i>Pyrausta purpuralis</i>	60	<i>Zeuzera pyrina</i>	18
<i>Mythimna unipuncta</i>	27	<i>Rhodometra sacraria</i>	44		

## Index des noms français

Abromiade ochracée (L')	31	Capuchon (Le)	20	Ecaille Martre (L')	3
Acidalie blanchâtre (L')	46	Casque (Le)	24	Ecaille striée (L')	4
Acidalie campagnarde (L')	46	Céladon (Le)	48	Ecaille tigrée (L')	5
Acidalie dégénérée (L')	46	Chameau (Le)	21	Ennomos du Frêne (L')	51
Acidalie des pâturages (L')	44	Cidarie à bandes vertes (La)	56	Ennomos du Tilleul (L')	51
Acidalie écussonnée (L')	46	Cidarie baie (La)	56	Ennomos illunaire (L')	51
Acidalie glacée (L')	46	Cidarie dérivée (La)	56	Ennomos lunaire (L')	51
Acidalie ocreuse (L')	45	Cidarie enfumée (La)	55	Ensanglantée des Renouées (La)	45
Acidalie ombrée (L')	46	Cidarie roussâtre (La)	56	Ephyre myope (L')	45
Acidalie ornée (L')	45	Cidarie verdâtre (La)	56	Epirrite automnale (L')	58
Acidalie picotée (L')	44	Ciselée (La)	31	Etoilée (L')	15
Acidalie retournée (L')	46	Citronnelle rouillée (La)	48	Eudorée de l'Alisier (L')	62
Acidalie roussie (L')	46	Clédéobie étroite (La)	59	Eupithécie couronnée (L')	57
Acidalie rustique du Midi (L')	46	C-noir (Le)	26	Eupithécie de la Clématite (L')	55
Acidalie tessellée (L')	45	Collier blanc (Le)	39	Eupithécie des Centaurées (L')	57
Agrotide à ventre blanc (L')	26	Conjointe (La)	41	Eupithécie du Cyprès (L')	57
Alternée (L')	54	Conspicillaire (La)	28	Eupithécie rectangulaire (L')	57
Ambiguë (L')	30	Coquette (La)	18	Eustrotie claire (L')	39
Arlequinette jaune (L')	39	Cordon blanc (Le)	26	Evergète des bois (L')	62
Arrochère (L')	29	Corythée du Cyprès (La)	56	Fardée (La)	33
Aspilate ochracée (L')	50	Cosmie pyraline (La)	35	Fausse Timandre (La)	44
Avare (L')	32	Cossus gâte-bois (Le)	18	Fausse-Eupithécie (La)	57
Batis (La)	16	Crambus rayé (Le)	62	Fauvette (La)	34
Biston marbré (Le)	50	Crénelée (La)	22	Feuille-Morte du Chêne (La)	11
Boarmie de l'Yeuse (La)	47	Crête-de-Coq (Le)	20	Feuille-Morte du Peuplier (La)	11
Boarmie des Lichens (La)	47	Crochet (Le)	42	Fidonie du Genêt (La)	52
Boarmie pétrifiée (La)	52	Cucullie de la Scrophulaire (La)	43	Flamme (La)	59
Boarmie pointillée (La)	47	Cul-brun (Le)	15	Frangée méridionale (La)	24
Boarmie ponctuée (La)	52	Découpure (La)	42	Gamma (Le)	36
Boarmie rhomboïdale (La)	47	Demi-Lune blanche (La)	22	Gentille (La)	5
Bois-Veiné (Le)	21	Demi-Lune noire (La)	22	Géomètre à barreaux (Le)	50
Bombyx à livrée (Le)	12	Désignée (La)	54	Gothique (La)	28
Bombyx de la Ronce (Le)	10	Diluée (La)	17	Goutte d'Argent (La)	36
Bombyx de la Ronce (Le)	12	Disparate (Le)	15	Goutte-de-sang (La)	5
Bombyx de l'Aubépine (Le)	10	Divisée (La)	49	Grand Paon de nuit (Le)	14
Bombyx du Chêne (Le)	10	Double-Ligne (La)	16	Grand Sphinx de la Vigne (Le)	7
Bombyx du Chêne (Le)	12	Double-Omega (Le)	43	Hachette (La)	14
Bordure ensanglantée (La)	5	Doubleure jaune (La)	41	Halias du Hêtre (La)	43
Botys ferrugineux (Le)	61	Dragon (Le)	20	Harppe fourchue (La)	22
Brèche (La)	43	Drap d'Or (Le)	31	Héliothide de la Spergulaire (L')	40
Bréchette (La)	43	Dromadaire (Le)	21	Hémithée printanière (L')	53
Brocatelle d'or (La)	54	Écaille chinée (L')	3	Hépiale du Houblon (L')	19
Bryophile vert-mousse (La)	39	Ecaille civique (L')	4		
Bucéphale (La)	21	Ecaille cramoisie (L')	5		
Buveuse (La)	11	Ecaille fermière (L')	3		
Buveuse (La)	12	Ecaille Lièvre (L')	5		
Cabère pustulée (La)	52	Ecaille marbrée écarlate (L')	4		
Cannelée (La)	34				

## Index des noms français

Herbacée (L')	53	Mi (Le)	41	Orthosie variable (L')	28
Hermine (L')	22	Moissonneuse (La)	25	Panthère (La)	48
Herminie grise (L')	42	Moro-Sphinx (Le)	7	Passager (Le)	41
Herminie plumeuse (L')	42	Museau (Le)	20	Patte étendue (La)	15
Hibou (Le)	24	Noctuelle à L double (La)	26	Petit minime à bande (Le)	10
Hiéroglyphe (L')	32	Noctuelle à museau (La)	42	Petit Paon de Nuit (Le)	14
Himère-plume (L')	51	Noctuelle anthracite (La)	34	petit Sphinx de la Vigne (Le)	7
Horisme élégant (L')	57	Noctuelle areolée (La)	37	Petite Epine (La)	17
Horisme rayé (L')	57	Noctuelle argentule (La)	39	Phalène brumeuse (La)	58
Hydrocampe de la stratiote (L')	62	Noctuelle baignée (La)	25	Phalène convexe (La)	54
Hydrocampe du Nénuphar (L')	62	Noctuelle basilair (La)	32	Phalène de la Mancienne (La)	49
Hydrocampe du Potamogeton (L')	62	Noctuelle blessée (La)	25	Phalène de l'Anserine (La)	55
Impolie (L)	46	Noctuelle cythérée (La)	29	Phalène de l'Aquiline (La)	52
Incertaine (L')	54	Noctuelle de l'Aubépine (La)	37	Phalène de l'Aquiline (La)	52
Iota (Le)	36	Noctuelle de la Cardère (La)	40	Phalène du Buplèvre (La)	53
Jaspe menu (Le)	34	Noctuelle de la Fougère (La)	37	Phalène du Fusain (La)	49
L blanc (Le)	27	Noctuelle de la Patience (La)	38	Phalène du Marronnier (La)	52
La Noctuelle pâle (La)	27	Noctuelle de l'Erable (La)	38	Phalène du Sureau (La)	48
Laineuse du Cerisier (La)	13	Noctuelle du Camérisier (La)	29	Phalène hérissée (La)	50
Laineuse du Prunellier (La)	13	Noctuelle du Coudrier (La)	40	Phalène picotée (La)	48
Le Bombyx du Trèfle (Le)	12	Noctuelle du Genêt (La)	32	Phalène rougeâtre (La)	44
Leucanie orbicole (La)	27	Noctuelle du Maïs (La)	29	Phalène sacrée (La)	44
Leucanie riveraine (La)	27	Noctuelle du Troène (La)	38	Phalène sillonnée (La)	53
Leucanie vitelline (La)	27	Noctuelle dysodée (La)	30	Philobie alternée (La)	50
Lichénée bleue (La)	41	Noctuelle embrasée (La)	34	Philobie du Tamaris (La)	50
Linariette (La)	43	Noctuelle en deuil (La)	39	Phycide du Frêne (La)	59
Lithosie muscerde (La)	6	Noctuelle furoncule (La)	31	Phycide incarnat (La)	59
Lithosie quadrille (La)	6	Noctuelle hépatique (La)	31	Plusie à lunettes (La)	36
Livrée des prés (La)	12	Noctuelle hérissée (La)	30	Point blanc (Le)	27
Livrée verte (La)	43	Noctuelle jaunâtre (La)	31	Point d'Exclamation (Le)	25
L-noir (Le)	15	Noctuelle peltigère (La)	40	Porcelaine (La)	21
Louvette (La)	19	Noctuelle potagère (La)	30	Processionnaire du Chêne (La)	23
Lunaire (La)	42	Noctuelle purpurine (La)	42	Processionnaire du Pin (La)	23
Lupérine de la Fétuque (La)	32	Noctuelle putride (La)	26	Promise (La)	41
Lychénée mariée (La)	41	Noctuelle sereine (La)	30	Ptérophore rhododactyle (Le)	63
Lynx (Le)	56	Noctuelle Sphinx (La)	37	Pyrale de la farine (La)	59
Manteau à tête jaune (Le)	6	Noctuelle trapue (La)	25	Pyrale de l'Ortie (La)	60
Manteau jaune (Le)	6	Noctuelle trilignée (La)	30	Pyrale du buis (La)	61
Mantelée (La)	33	Nole blanchâtre (La)	43	Pyrale du fourrage (La)	59
Marginée (La)	49	Nomophile (La)	61	Pyrale du Houblon (La)	61
Maure (La)	29	Numérie poudrée (La)	49	Pyrale du Jasmin (La)	61
Mégacéphale (La)	38	Octogésime (L')	17	Pyrale du Maïs (La)	60
Mélanippe claire (La)	54	Oecophore nervurée (L')	63	Pyramide (La)	38
Mélanthie du Caille-Lait (La)	55	Oecophore rosée (L')	63	Pyrauste de la Menthe (La)	60
Méticuleuse (La)	29	Or (L')	17	Pyrauste du Plantain (La)	60
		Ortholite plombée (L')	55	Pyrauste pourprée (La)	60
		Orthosie du Cerisier (L')	28	Râtissée (La)	16
		Orthosie gracile (L')	28		

# Index des noms français

Recourbée (La)	17	Sphinx gazé (Le)	9	Triple Raie (La)	58
Rieuse (La)	16	Sphinx Tête-de-Mort (Le)	9	Vert-Doré (Le)	36
Robuste (La)	33	Stéganie du peuplier (La)	52	Vieillie (La)	45
Rosette (La)	6	Sténie ponctuée (La)	61	Xanthie cendrée (La)	33
Rouillée (La)	54	Suivante (La)	24	Xanthie cirée (La)	33
Runique (La)	35	Sylvine (La)	19	Xanthie lavée (La)	34
Soumise (La)	35	Teigne du figuier (La)	63	Xanthie lunulée (La)	33
Souris (La)	6	Timandre aimée (La)	44	Xanthie topaze (La)	33
Soyeuse (La)	42	Timide (La)	20	Xyline australe (La)	34
Sphinx de l'Euphorbe (Le)	9	Tordeuse chagrinée (La)	63	Xyline de Boisduval (La)	34
Sphinx du Liseron (Le)	9	Tordeuse verte du chêne (La)	63	Yponomeute (L')	63
Sphinx du Peuplier (Le)	8	Tortue (La)	19	Zérène du Groseillier (La)	49
Sphinx du Tilleul (Le)	8	Trapèze (Le)	35		
Sphinx du Troène (Le)	8	Trimaculée (La)	26		

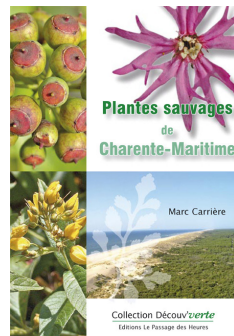
## Crédits photographiques:

Toutes les photographies présentées dans ce livre sont de l'auteur, sauf :  
*Utetheisa pulchella* (page 5), *Eublemma purpurina* (page 42) et *Meganola albula* (page 43) : photographies de Loup Carrière.  
*Aglia tau* (page 14), *Deilephila elpenor* (chenille page 7), *Thaumetopoea processionea* (chenille page 23) et *Asteroscopus sphinx* (chenille page 37) : photographies d'Eric Dufrene.

## Du même auteur :



En savoir plus...



En savoir plus...